

## Rautjärven kunnan organisaatio 1.4.2023 lukien

Esitykseen on koottu Rautjärven kunnan organisaation muutos 1.4.2023 lukien sekä talousarvioon vaikuttavat tulosityksikköjen ja kustannuspaikkojen muutokset tulosalueiden kesken. Muutos on ajoitettu 1. vuosineljänneeseen, jotta valtuustolle raportoitava toteutuma talousarviorakenteen muutos ei tekisi ongelmia tulkinnalle. Kustannuspaikkoja ei tässä vaiheessa ole muutettu. Kokonaan uusi tulosityksikkö on tarpeen työllisyyden edistämiseen, mutta se ei ole vielä välttämätön vuoden 2023 raportoinnissa Vuoden 2024 talousarviossa on tarpeen lisätä muutamia kustannuspaikkoja ja jatkaa muutoinkin kustannuspaikkarakenteen uudistamista ja ottaa laajemmin käyttöön kustannusten raportoinnissa toimintokoodit niin että kustannuspaikka kuvaa yhtä toiminnallista kokonaisuutta.

### Sisällysluettelo

	Sivu
1. Organisaation muutoksen perusteet ja tavoitteet	2
2. Kunnan organisaation perusteet ja talouden ohjaus	3
3. Rautjärven kunnan organisaatiokaavio	4
4. Toimintayksiköiden vastuualueet	5
5. Henkilöstö, johtaminen ja talousarvion muutos	6
6. Kustannuspaikat tulosityksiköittäin ja tulosalueittain	7
• Konsernipalvelut	7
• Hyvinvointipalvelut	8
• Elinympäristöpalvelut	9

## 1. Organisaation muutokset perusteet ja tavoitteet

Kunnanvaltuustossa 13.3.2023 käsiteltävän hallintosäännön pohjalta on laadittu esitys Rautjärven kunnan organisaatioksi, joka palvelee myös kunnan omistuksen ja toimintojen siirtymistä konserniyhtiöille.

Hallintosäännön muutoksista kunnan organisaation vaikuttavat:

- Työllisyyden hoidon siirtyminen konsernipalveluille kunnanhallituksen alaisuuteen
- Kunnan tukipalveluyksikön sijoittaminen ja kuntakonsernin tukipalveluiden välittäminen elinympäristöpalveluille elinympäristölautakunnan alaisuuteen
- Elinympäristölautakunnan vastuun poistaminen kuntakonsernin yhtiöiden ja kiinteistöjen hallinnan osalta
- Varhaiskasvatuspäällikön virkaan liittyvä toimivalta

Kunnalle on annettu mahdollisuus vähäisessä määrin tuottaa palveluita markkinoilla toimiville yhteistöille ja toimia markkinoilla. Hyvinvointialueiden toimeenpanolaissa on nyt otettu kantaa vähäisyyteen ja rajaksi on määritely 215.000 € vuodessa. Tämä linjauksen mukaisesti kunnan asuntojen ja toimitilojen vuokraustoimintaa ei enää voida pitää vähäisenä toimintana. Kunnan tytäryhtiöt eivät myöskään täytä In House vaatimuksia, koska yli 5 % palveista myydään markkinoilla.

Rautjärven kunta on tuottanut oman organisaationsa avulle talous- ja hallintopalveluita sekä kiinteistönhuolto- ja ylläpitopalveluita Rautjärven Vuokratalot Oy:lle ja Simpeleen Lämpö Oy:lle In House periaatetta noudattaen. Rautjärven Vuokratalo Oy:n lisäksi kunta on itse toiminut markkinoilla vuokraamalla asuntoja kuntalaisille ja toimitiloja yrityksille ja yhteisöille. Kokonaisuuden kannalta on tarkoituksenmukaista siirtää asuntovuokraustoiminta kokonaisuudessaan Rautjärven Vuokratalot Oy:n vastuulle, mutta siirtymävaiheessa vuokraukseen liittyvät hallinto-, siivous- ja kiinteistönhuoltopalvelut on tarpeen tuottaa kunnan henkilöstön avulla.

Markkinoilla toimiville tytäryhteisöille kunta voi tuottaa tukipalveluja, jos toiminta eriytetään ja hinnoitellaan markkinaperusteisesti toiminnan järjestämistä siten, että kunta tuottaa tytäryhteisöilleen tukipalveluita Vaatimus edellyttää, että kunta on tietoinen palvelujen tuottamisen kustannuksista ja tytäryhtiöiden maksama korvaus kattaa kaikki palvelun tuottamisesta syntyneet kustannukset. Tätä eriyttämistä varten on elinympäristöpalvelujen alle koottu tulosityksikkö, johon kootaan kaikki kunnan tytäryhtiöille tuottamien palveluiden kustannukset ja tuotot.

Muutoksella valmistaudutaan kunnan markkinoille tuottamien palveluiden siirtämiseen kuntalain vaatimuksen mukaisesti kunnan omistamille yhtiöille. Jatkossa ainakin osa palveluista on tarkoituksenmukaista siirtää yhtiöiden tuotettavaksi työvoiman ja palvelujen saatavuuden turvaamiseksi mahdollistamalla kumppanuudet muiden markkinoilla toimijoiden kanssa. Kunta voi puolestaan ostaa näitä palveluita suorahankintana, kun niiden arvo ei ylitä 300.000 € rajaa 48 kuukauden aikana.

## 2. Kunnan organisaation perusteet ja talouden ohjaus

Hallintosäännön mukaan kunnan organisaatio jakaantuu kolmeen toimialaan ja valtuuston talousarvion yhteydessä vahvistamiin toimielinten alaisiin tulosalueisiin. Tulosalueet ovat valtuuston sitovia määrärahatasoja.

### 1. Konsernipalvelut

Kunnanhallituksen alaiset tulosalueet

- Osallisuus- ja päätöksenteko
- Elinvoimaisuuden kehittäminen
- Kuntien yhteiset palvelut

### 2. Hyvinvointipalvelut

Hyvinvointilautakunnan alainen tulosalue

- Hyvinvoinnin edistäminen

### 3. Elinympäristöpalvelut

Elinympäristölautakunnan alainen tulosalue

- Elinympäristö

Liikelaitos- ja lupajohtokunnan alaiset tulosalueet

- Rakentamisen ohjaus
- Rautjärven kunnan vesihuoltoliikelaitos (Rautjärven Vesi)

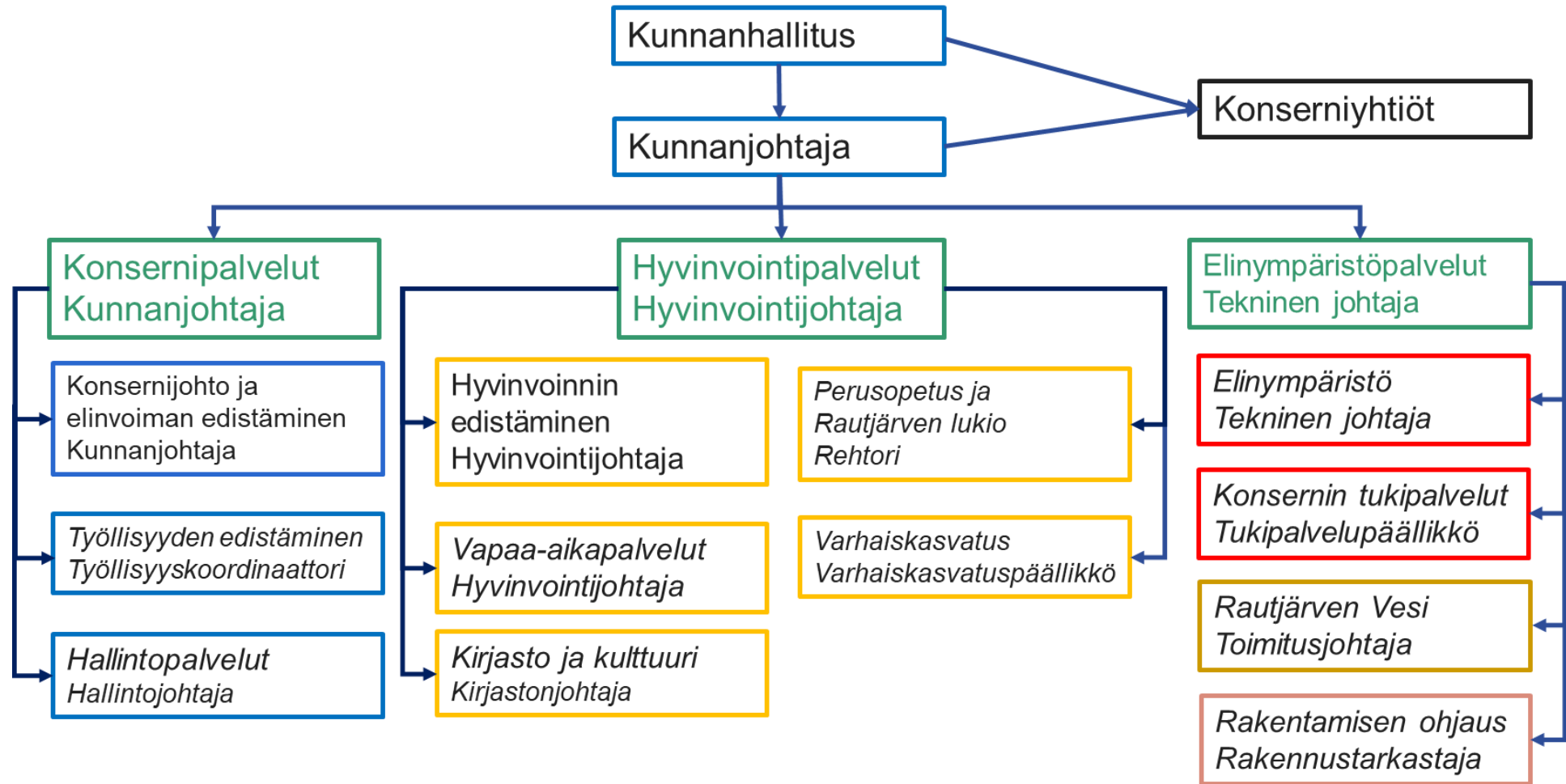
Toimialat jakaantuvat tulos- ja toimintayksiköihin. Kunnanhallitus määrää toimialojen organisaatiosta.

Tässä esityksessä tulosalueille on määritelty toimintayksiköt, joille määritellyn lähijohtajan alaisuudessa henkilöstö toimii. Toimintayksikkö voi jakaantua useampaan tulosyksikköön tai kustannuspaikkaan. Tulosyksiköt ovat toimielinten hyväksymien talousarvion käyttösuunnitelman määrärahojen perusteena. Kirjanpidon ja raportoinnin perusyksikkönä on kustannuspaikka, jotka erikseen sidotaan tulosyksikköön.

Kustannuspaikkojen käyttöä on tarpeen muuttaa ja siirtyä toimintokohtaiseen seurantaan. Vuoden 2023 osalta ei kuitenkaan vielä muutoksia tehdä vaan tavoitteena on muuttaa kustannuspaikkarakennetta vuoden 2024 talousarvioon.

Muutoksessa vuoden 2023 talousarvion sisällä tapahtuu kustannuspaikkojen ja talousarviomäärärahojen siirtoja tulosalueiden välillä, on valtuuston hyväksyttävä muutokset, jonka jälkeen toimielinten on hyväksyttävä muuttuneet tulosyksiköiden käyttösuunnitelmat.

### 3. Rautjärven kunnan organisaatiokaavio



Henkilöstön jakautuminen toimialoittain ja tulosalueiden toimielimet toimintayksiköittäin

Toimialat

Kunnanhallitus

Hyvinvointilautakunta

Elinympäristölautakunta

Liikelaitos- ja lupajohtokunta

## 4. Toimintayksiköiden vastuualueet

### Konsernipalvelut

#### Konsernijohto ja elinvoimaisuuden edistäminen

- Tarkastustoiminta
- Vaikuttamistoimielimet
- Vaalit
- Kuntakonsernin johto
- Yleiskaavoitus
- Yleiskaavoitus
- Elinvoiman edistäminen
- Kuntien yhteistoiminta

#### Hallintopalvelut

- Hallinto- ja talouspalvelut
- Henkilöstöpalvelut

#### Työllisyyden edistäminen

- Työllisyyden edistäminen
- Työpaja Voimala

### Hyvinvointipalvelut

#### Varhaiskasvatus

- Perhepäivähoito
- Simpeleen päiväkoti
- Asemanseudun päiväkoti
- Lasten kotihoidontuki
- Varhaiskasvatuksen yhteiset
- Esiopetus

#### Hyvinvointipalvelujen hallinto

- Hyvinvointipalvelujen johto
- Hyvinvoinnin edistäminen
- Asiointiliikenne
- Maahanmuuttajapalvelut

#### Perusopetus ja Rautjärven lukio

- Perusopetus
- Lukio

#### Vapaa-aikapalvelut

- Taideopetus
- Liikunta ja ulkoilu
- Liikuntahankkeet
- Nuoritoimi
- Etsivä nuorisotyö
- Nuorisotyön hankkeet

#### Kirjasto ja kulttuuri

### Elinympäristöpalvelut

#### Elinympäristö

- Elinympäristöpalvelujen hallinto
- Kunnallistekniikka
- Maa- ja metsätilat
- Kunnan toimitilat
- Muut toimitilat
- Liikuntapaikat ja -alueet

#### Konsernin tukipalvelut

- Ruokapalvelu Rosmariini
- Siivous
- Kiinteistöpalvelut
- Kuntakonsernin yhtiöille välitetyt palvelut

#### Rakentamisen ohjaus

- Rakennusvalvonta

#### Rautjärven Vesi

- Vesi- ja Viemärlaitos

## 5. Henkilöstö, johtaminen ja talousarvion muutos

Esityksen mukaan henkilöstö siirtyy nykyisessä tehtävässään organisaatiossa sen kustannuspaikan mukana, joka on määritelty heidän sijoituspaikakseen. Talousarviossa henkilön palkka jakaantuu entiseen tapaan eri kustannuspaikoille,

Kiinteistöhoitajien ja Rakennus- ja kunnossapitopäällikön sijoituspaikkana toimiva kustannuspaikka muuttuu 7591 Kiinteistöpalvelut kustannuspaikaksi.

Osalla henkilöstöstä tehtäväkuvaukset tulevat muuttumaan. Erityinen tarve muutokseen on kiinteistöpalvelujen ja siivouksen työnjohtollisten tehtävien määrittelyn osalta, jotka nyt on suunniteltu Rakennus- ja kunnossapitopäällikölle ja siivoustyön ohjaajalle.

Hallintosäännön 13 §:n mukaan kunnanhallitus päättää toimialojen välisestä työnjaosta ja nimeää toimialajohtajat sekä 16 §:n mukaan toimialan organisaatiosta ja tehtävistä.

Kunnanjohtaja päättää hallintosäännön 14 §:n perusteella esiteltyään asian johtoryhmässä toimialojen välisestä työnjaosta ja työvoiman käytöstä, henkilöstöorganisaation jakamisesta tuloyksiköihin ja niiden esimiehistä sekä sijoittamisesta toimialajohtajien alaisuuteen.

Lähijohtajuus määritellään toimintayksiköiden mukaisesti. Toimialajohtaja toimii lähijohtajana, jos toimintayksikölle ei ole nimetty lähijohtajaa, jolloin tässä tilanteessa lähijohtaja voidaan erikseen nimetä tuloyksikölle tai kustannuspaikalle.

Organisaatiokaaviossa esitetyt toimintayksiköiden johtajat voivat vielä tarkentua sen jälkeen, kun kunnanhallitus on ensin nimennyt toimialajohtajat tai hyväksynyt nimikemuutokset ja kunnanjohtaja nimeää lähijohtajat. Esimerkkinä Ruoka- ja siivouspalvelupäällikön nimike esitetään muutettavaksi tukipalvelupäälliköksi.

Talousarvion muutos toteutetaan siten, että 1.4.2023 lukien kustannuspaikat kytketään seuraavassa luvussa esitettyihin tuloyksiköihin ja edelleen ko. tulosalueeseen. Huhtikuun palkkakohta muutetaan niiden henkilöiden osalta, joiden sijoituspaikka muuttuu.

Ennen muutoksen toimeenpanoa tulee ottaa talousarvion toteumaraportit 1.1. – 31.3.2023, joiden mukaisesti ensimmäinen neljännes raportoidaan.

Uuden kytkennän jälkeen otetaan taustalla kustannuspaikoille tallennetut talousarviotiedot ja niistä koostetaan tuloyksikkö- ja tulosaluekohtainen talousarvioraportti, joka esitetään muiden talousarviomuutosten kanssa valtuuston hyväksyttäväksi.

Tässä yhteydessä ei siis muuteta kustannuspaikkoja vaan ne kytketään seuraavan taulukon mukaisesti myös Huom! -sarakeessa olevien kustannuspaikkojen osalta.

## 6. Kustannuspaikat tulosityksiköittäin ja tulosalueittain

Toimiala/Tulosalue	Tulos-/toimintayksikkö	Kustannuspaikat	Huom!
<b>Konsernipalvelut</b>			
Osallisuus ja päätöksenteko	<b>Konsernin johto ja elinvoimaisuuden edistäminen</b>		
	TY1000 Tarkastustoiminta	1110 Tilintarkastus	
	TY1050 Vaikuttamistoimielimet	1730 Vanhusneuvosto	
		1740 Vammaisneuvosto	
		1750 Nuorten vaikuttajaryhmä	
	TY 1060 Vaalit	2110 Kunnalliset ja valtiolliset vaalit	
	TY1010 Kuntakonsernin johto	1120 Kunnanvaltuusto	
		1130 Kunnanhallitus	
		1420 Varautuminen	
	<b>Hallintopalvelut</b>		
	TY1020 Hallinto- ja talouspalvelut	1000 Yleiset	
		1150 Toimisto- ja talouspalvelut	
		1160 Tietohallinto	
	TY 1040 Henkilöstöpalvelut	1180 Muu yleishallinto	
		1780 Työterveyshuolto	
Elinvoimaisuuden kehittäminen	TY1200 Yleiskaavoitus	1200 Yleiskaavoitus	
	TY1210 Elinvoiman edistäminen	1210 Elinkeinotoimi	+ Viestintä ja markkinointi
		1220 Hankkeet	
		(XXXX Viestintä ja markkinointi)	Lisätään v. 2024
	<b>(Työllisyyden edistäminen)</b>	6113 Työllisyyden edistäminen	+ Työpaja Voimala
		(XXXX Työpaja Voimala)	Lisätään v. 2024
Kuntien yhteiset palvelut	TY1700 Kuntien yhteistoiminta	1190 Kuntien yhteistyö	+ 1640 Eksoten palveut
		7765 Ympäristönsuojelu	+ 1410 Pelastustoimi
		7780 Ympäristöterveydenhuolto	
		7141 Jätehuolto	

Toimiala/Tulosalue	Tulos-/toimintayksikkö	Kustannuspaikat	Huom!
<b>Hyvinvointipalvelut</b>			
Hyvinvoinnin edistäminen	TY6000 Varhaiskasvatus	6010 Perhepäivähoito	
		6020 Simpeleen päiväkoti	
		6030 Asemanseudun päiväkoti	
		6080 Lasten kotihoidontuki	
		6090 Varhaiskasvatuksen yhteiset	
		6115 Esiopetus	
	TY6010 Hyvinvointipalvelujen hallinto	6110 Hyvinvointipalvelujen johto	
		6111 Hyvinvoinnin edistäminen	
		6112 Asiointiliikenne	
		6114 Maahanmuuttajapalvelut	
	Perusopetus ja Rautjärven lukio		
	TY6020 Perusopetus	6050 Iltapäivätoiminta	
		6150 Simpeleen koulu	
		6160 Erityisluokkaopetus	
		6170 Peruskoulun yhteiset palvelut	
		6171 Valmistava opetus	
		6172 Aikuisten perusopetus	
		6185 Perusopetuksen hankkeet	+ 6175 Kerhotoim. kehittäminen
	TY6050 Lukio	6210 Rautjärven lukio	
		6211 Lukion hankkeet	
	TY6050 Vapaa-aikapalvelut	6510 Kirjasto	
		6610 Kulttuuri	+ 6640 Metku
		6620 Taideopetus	
		6710 Liikunta ja ulkoilu	
		6715 Liikuntahankkeet	
		6810 Nuoritoimi	
		6819 Etsivä nuorisotyö	
		6830 Nuorisotyön hankkeet	



Toimiala/Tulosalue	Tulos-/toimintayksikkö	Kustannuspaikat	Huom!
<b>Elinympäristöpalvelut</b>			
<b>Elinympäristö</b>	TY7610 Elinympäristöpalv. hallinto	7610 Elinympäristöpalvelujen johto	
		7611 Yhteiset palvelut (Varikko)	
		7111 Kaavoitus ja maankäyttö	
	TY7000 Kunnallistekniikka	7112 Kunnallistekninen suunnittelu	
		7113 Mittausoiminta	
		7121 Liikenneväylät	
		7131 Puistot ja yleiset alueet	
		7150 Hulevesiverkosto	
	TY7020 Maa- ja metsätilat	7171 Maa- ja metsätilat	
	TY7030 Kunnan toimitilat	7210 Simpeleen päiväkoti	
		7214 Karhunpesän päiväkoti	
		7130 Rautjärven Aseman toimintakeskus	+ 7318 Rautj liikuntah/ paloasema, + 7221 Asemanseudun kotisairaanhoido,+7332 Aseman kirjasto
		7311 Kivijärven toimintakeskus	
		7313 Simpeleen koulu	
		7321 Pääkirjasto	
		7322 Asemakirjasto	Kuuselan tiloissa
		7328 Miettälän reservikasarmialue	+ 7328 Kollaa-museo +7511 Miettälän paloasema +7516 Miettälän terveysasema+7532 Kuntala
		7329 Kunnantupa kirkolla	
		7413 Mustikkakatu 2	+ 7217 AA-kerhjotilat, + 7312 MLL
		7512 Kunnantalo	+ 7315 Nuorisotila
	TY 7060 Muut Toimitilat	7220 Hoitokeskus	+ 7223 Simpeleen kotisair.hoido
		7324 Leirimaja	Myydään toimitilayhtiölle
		7410 Kuntosali Jussinkulma osake	Myydään toimitilayhtiölle
		7416 Mäntylän vanhustentalo	Myydään RVT
		7417 Kuuselan vanhustentalo	Myydään RVT
		7420 Asunto-osakkeet	+ 7418 Kuntosali Jussinkulma
		7508 Simpeleen paloasema	+ 7509 Ambulanssitilat

(Elinympäristö)		7513 Kiint. Oy Palvelukeskus	Myydään toimitilayhtiölle
		7514 Tekninen varikko	Myydään toimitilayhtiölle
		7521 Keltainen koulu	Rakennus myyty ei tonttia
		7542 Asemanseudun halli	Myydään pois
		7543 Änkilän halli	Myydään toimitilayhtiölle
		7544 Laikon lähde	Vuokrataan ja myydään toimitilayhtiölle tai vuokralaiselle
		7545 Yritystila Ahola	varikon tilavuokra?
		7547 Asemans. liikerak. osakkeet	Myydään toimitilayhtiölle
		7548 Kangaskosken kiinteistö	Myydään toimitilayhtiölle
		7549 Hiitolanjoen luontopolku ja museoalue	Lahnansenkosken voimala
	TY7080 Liikuntapaikat ja -alueet	7551 Urheilukeskus Simpele	
		7552 Konkalampi	Osin vuokrattu
		7553 Uimarannat	
		7554 Urheilukeskus Asemanseutu	
		7555 Ladut	
		7556 Kentät ja liikuntapaikat	
	TY 6060 Konsernin tukipalvelut	6910 Ruokapalvelu Rosmariini	
		7615 Siivous	
		7591 Kiinteistöpalvelut	Ent. Kiinteistöjen hallinto
	(TY1030)	1170 Rautjärven Vuokratalot Oy	
		7145 Simpeleen Lämpö Oy	
		(XXXX Rautjärven Toimitilat Oy)	v. 2024
		(XXXX Rakupalvelut Oy)	v. 2024
Rakentamisen ohjaus	TY 710 Rakennusvalvonta	7550 Rakennusvalvonta	
		7755 Muu rakentamisen ohjaus	
Rautjärven Vesi		7151 Vesilaitos Simpele	
		7152 Vesilaitos Asemanseutu	
		7153 Viemärlaitos Simpele	
		7154 Viemärlaitos Asemanseutu	
		7160 Vesilaitoksen hallinto	