

## Konkanlammen alueen hakkuut ja kiinteistön 689-434-30-6 Lohimaa suojele

Eymplk 24.01.2024 § 7  
123/02.07.01/2023

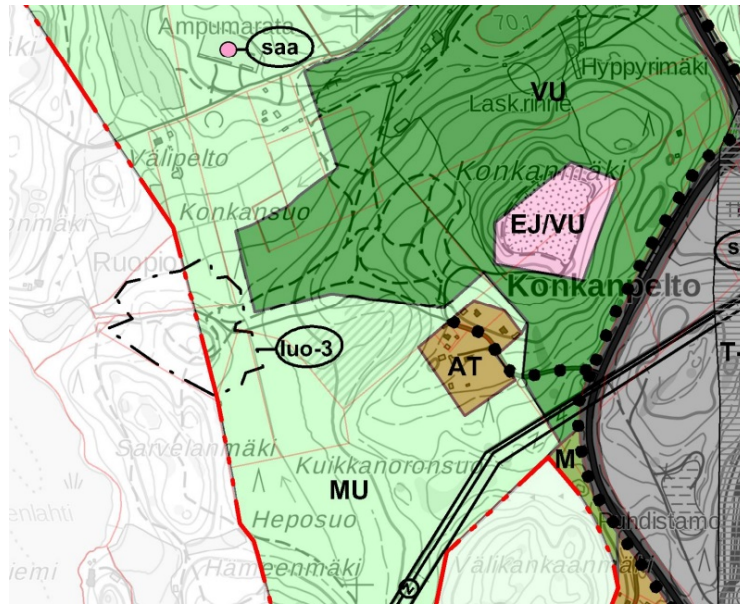
Valmistelija

Juho Jylhä, tekninen johtaja  
p. 0400 654 897, juho.jylha@rautjarvi.fi

Elinympäristölautakunta päätös (Eymplk 13.12.2023 § 96):

*Ostotarjoukset ja tarjousvertailu käytiin läpi kokouksessa. Lautakunta päätti, että puukauppa solmitaan vertailun perusteella korkeimman ostotarjouksen tehneen UPM-Kymmene Oyj:n kanssa. Lisäksi lautakunta päätti hyväksyä Konkanlammen alueelle suunnitellut hakkuut jatkovalmisteluun.*

Konkanlammen alueen hakkuiden jatkovalmistelu aloitettiin yhdessä MHY:n kanssa. Konkanlammen alueelle suunniteltiin uudistushakkuuta 1,3 ha. Hakkuiden valmistelun yhteydessä havaittiin, että suunniteltu uudistushakkuu kohdistuu osittain Simpele-Änkilä osayleiskaavassa luo-3 merkitylle alueelle.



Kaavamerkintä luo-3:

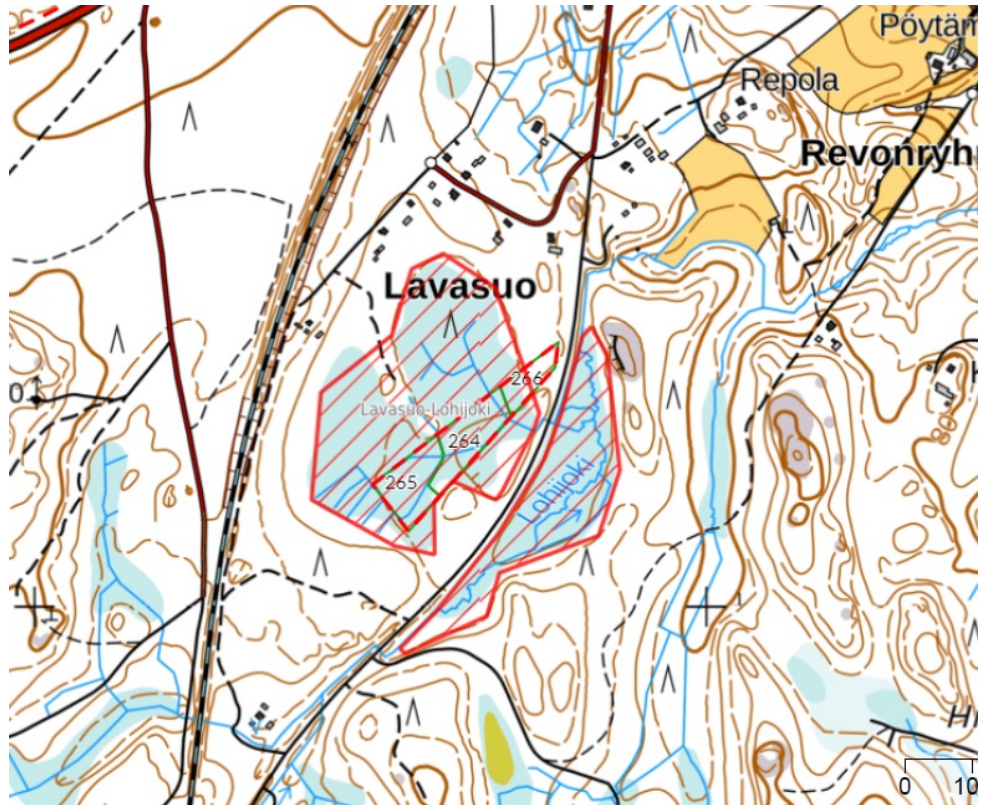
### **LUONNON MONIMUOTOISUUDEN KANNALTA ERITYISEN TÄRKEÄ ALUE**

*Alueen osa, jolla sijaitsee luonnonsuojelulain 49 §:n perusteella suojeltuja liito-oravan lisääntymisja levähdyspaikkoja. Liito-oravan elinympäristön ja liikkumisen kannalta tarpeellinen puusto tulee säilyttää.*

Alueelle suunniteltu uudistushakkuu ei ole mahdollinen. Luo-3 alueella on mahdollista suorittaa poimintahakkuuta, jossa poistetaan harkiten puustoa säilyttäen liito-oravan elinympäristön ja liikkumisen kannalta tarpeellinen puusto.

Vaihtoehtoisena kohteena selviteltiin hakkuuta kiinteistölle 689-434-30-6 Lohimaa. Puunmyyntisuunnitelman valmistelussa kävi ilmi, että kiinteistölle

suunnitellut hakkuukuviot 264, 265 ja 266 sijoittuvat soiden suojelun täydennysehdotuskohteelle (SSTE).



ELY-keskus olisi kiinnostunut tekemään Rautjärven kunnalle suojelutarjouksen koskien Lohimaa-kiinteistöä. Suojeluvaihtoehtoina ovat:

1. kiinteistökauppa valtiolle luonnonsuojelutarkoituksiin tai
2. Yksityinen pysyvä suojelualue, jossa maapohja jää maanomistajan omistukseen.

Suojelu on vapaaehtoista. SSTE-rajaus ei estä hakkuita, mutta kyseisellä kohteella suojelu olisi hakkuiden sijaan hyvin suositeltava toimenpide. Kohde koostuu erilaisista korpisuoityypeistä, jotka ovat suoelinympäristönä hyvin arvokkaita ja vähälukuisia. Useat korpielinympäristöt voivat olla myös metsälain tarkoittamia erityisen tärkeitä elinympäristöjä. Lavasuon-Lohiojen kartoitusraportissa kuvaillaan kohdetta mm. seuraavasti:

*Rajaus on kaksiosainen. Läntinen osa-alue on I Salpausselän itärinteeseen sijoittuva suo, jonka lounaispuoliskoa hallitsevat pohjavesivaikutteiset rämeet sekä aitokorvet, joista osa on ojikkoasteella. Koillisosa koostuu pääasiassa metsäkortekorvista, joista osa on luonnontilaisia, osa ojitettuja (osa ojista puuttuu maastokartalta). Mikäli ojituksen tarkoituksena on ollut kuivattaa suota, tämä on epäonnistunut, sillä ojituksen kuivattavat vaikutukset ulottuvat lähinnä ojavalleihin, ja muita oja ympäröiviä alueita ei voi luokitella edes ojikoiksi, vaan ne ovat edelleen lähinnä vesitaloudeltaan luonnontilaista suota. Itäinen osa-alue koostuu turvemaan purosysteemiin liittyvistä lehtokorvista, jotka sijaitsevat enimmäkseen puron ja vanhan ratapenkan välisellä alueella.*

*Erittäin merkittävä kohde metsäkortekorpien ja pohjavesivaikutteisten rämeiden (mm. lyhytkorsirämeitä) suojelun kannalta. Merkittävä kohde lehtokorpien suojelun kannalta.*

Mikäli suojele ei tule kyseeseen ja suunnitellut hakkuut on edelleen tarkoitus toteuttaa, tulee ennen hakkuita varmistaa Metsäkeskukselta, että kyseessä ei ole metsälain tarkoittamia korpityyppejä tai että korpien hakkuut eivät ole sertifioidun vastaisia, mikäli alue kuuluu metsäsertifioidun piiriin. ELY suosittelee vahvasti SSTE-kohteille muita hakkuumuotoja kuin avohakkuu.

Mikäli avohakkuita toteutetaan, suositellaan maanmuokkauksen tekemistä kevyesti tai mieluiten jättämällä muokkauksen tekemättä, jolloin suon vesitalous ei muuttuisi.

Esittelijä	Tekninen johtaja Jylhä Juho
Päätösehdotus	Elinympäristölautakunta päättää Konkalammen alueelle suunniteltujen poimintahakkuiden toteuttamisesta luo-3 kaavamerkinnän alueella. Lisäksi lautakunta käy keskustelun kiinteistöön 689-434-30-6 Lohimaa liittyvistä toimenpiteistä.
Päätös	Elinympäristölautakunta päätti, että suunnitellut poimintahakkuut toteutetaan Konkalammen luo-3 kaavamerkinnön alueella. Lisäksi lautakunta päättää esittää kunnanhallitukselle, että soiden suojelelun täydennysehdotuskohteelle sijoittuva kiinteistö 689-434-30-6 Lohimaa myydään valtiolle luonnonsuojelelutaroituksiin.