



RAUTJÄRVI

Laikonkangas Aurinkovoimapuistoalueen arkeologinen inventointi 2023

Tilaaaja:
Envineer Oy

Toteuttaja:
Heilu Oy

Sisällysluettelo

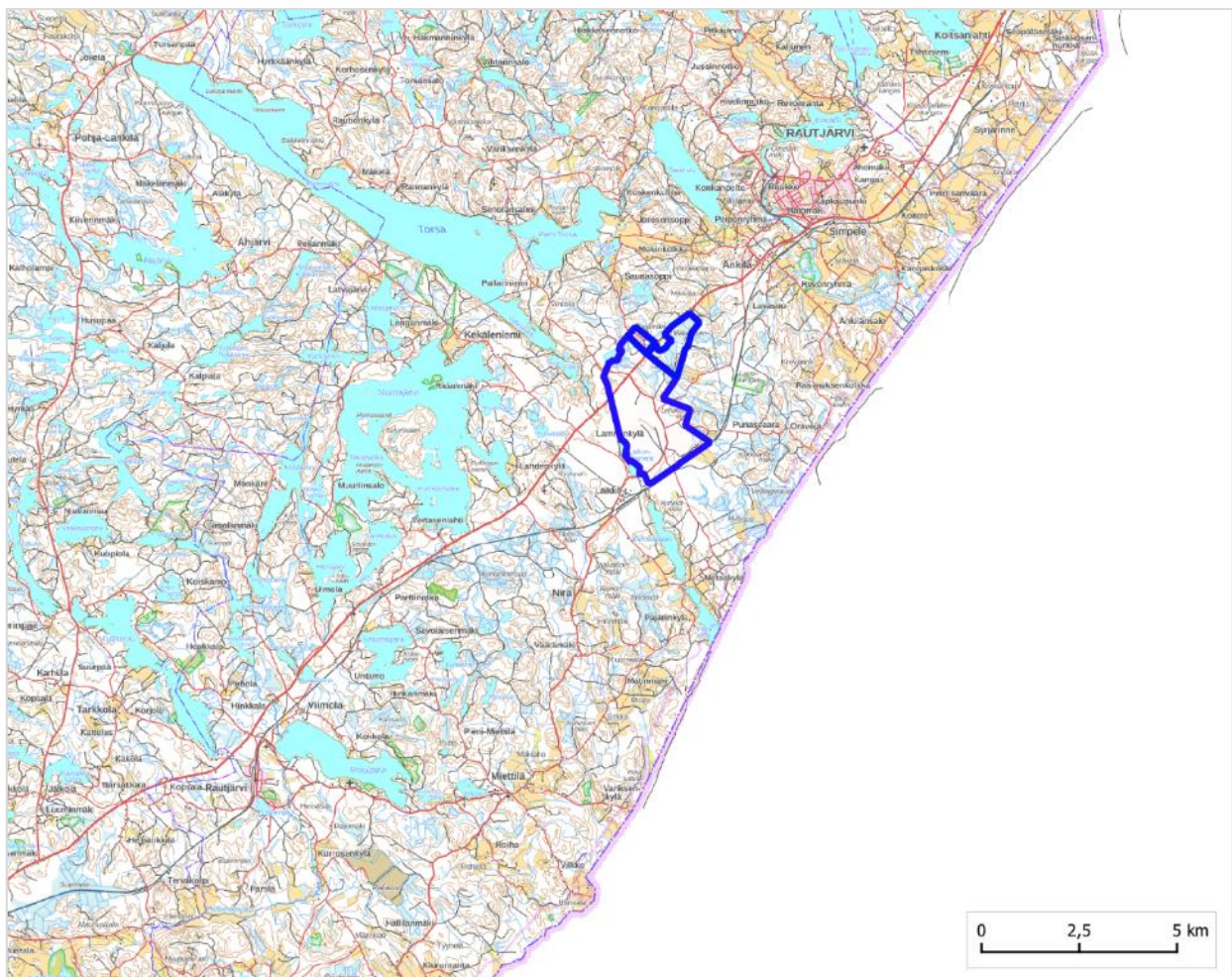
1. Johdanto	5
2. Inventointialueen perustietoja	6
3. Tutkimusmenetelmät.....	13
3.1. Esityöt	13
3.2. Maastotyöt ja raportointi.....	13
4. Havainnot	14
5. Yhteenveto	18
6. Muinaisjäännöskohteet	19
Kiinteät muinaisjäännökset	20
1. Mäkelä.....	20
2. Heinäharju	22
Muut kulttuuriperintökohteet.....	23
3. Purpotinpolvi.....	23
4. Purpotinpolvi 2.....	25
5. Purpotinpolvi 3.....	26
6. Miettiläntie.....	27
7. Kuusikko	29
8. Laikonkangas	31
9. Laikonkangas 2.....	32
10. Laikonkangas 3	33
11. Laikonlammit.....	34
Lähteet:.....	37

RAUTJÄRVI Laikonkangas

Aurinkovoimapuistoalueen arkeologinen inventointi 2023

Tiivistelmä

Rautjärven Laikonkankaalle on suunnitteilla aurinkovoimapuistoalue. Hankkeen esiselvityksiin liittyvän arkeologisen inventoinnin teki Heilu Oy / FM Sinikka Kärkkäinen (maastotyöt lokakuussa 2023). Inventointialueelta ei tunnettu muinaisjäännöskohteita ennen inventointia. Maastossa havaittiin yksitoista uutta muinaisjäännöskohdetta. Kaksi kohteista on historiallisia rajamerkkejä, jotka ovat kiinteitä muinaisjäännöksiä. Yhdeksän kohdetta ovat moderneja, todennäköisesti talvi- tai jatkosotaan liittyviä kenttälinnoitteita ja ne huomioidaan muinais kulttuuriperintökohteina.



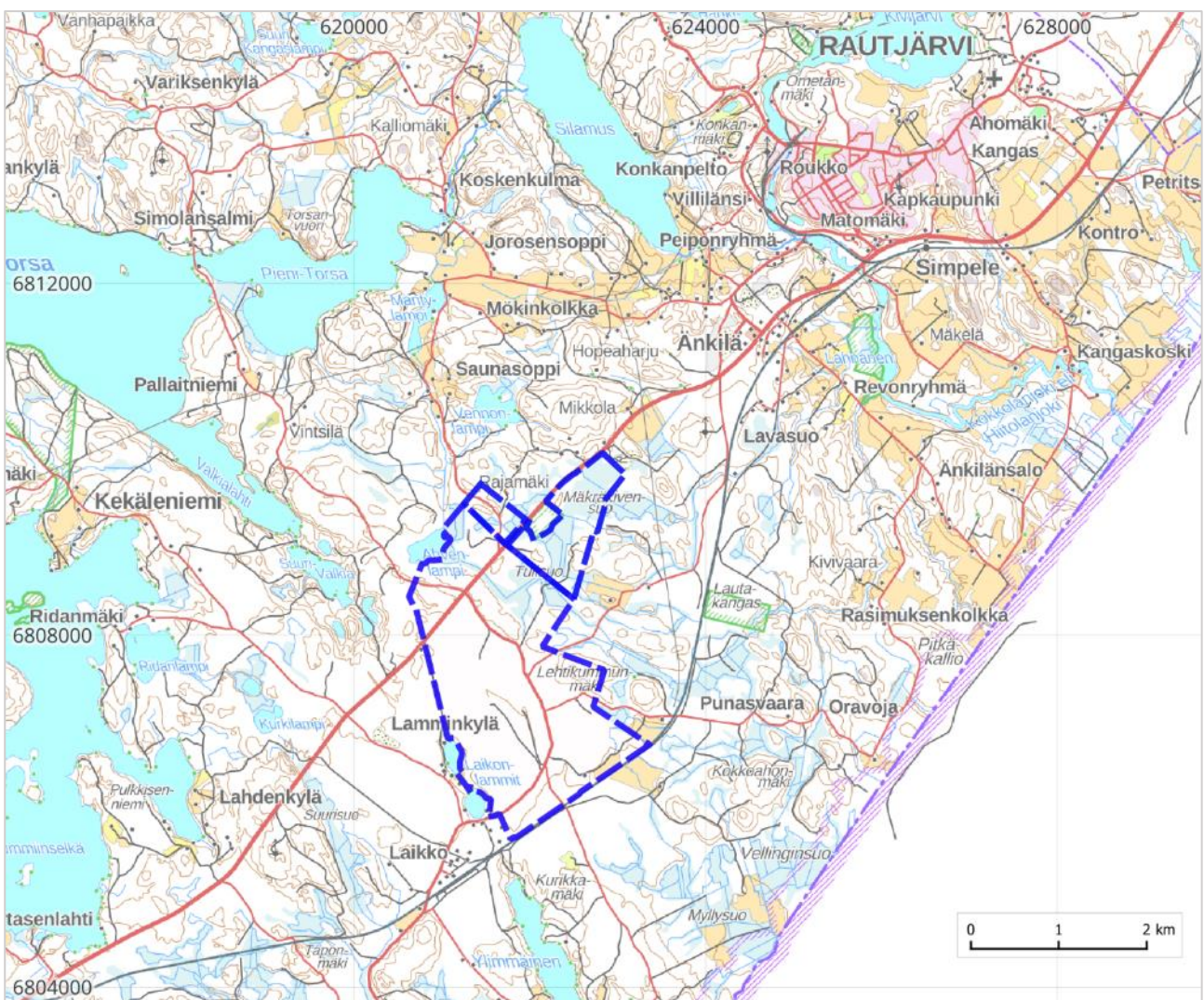
Kartta 1. Lähestymiskartta. Inventointialue rajattu sinisellä.

Arkistotiedot

Tutkimustyyppi:	Arkeologinen inventointi
Tutkimuksen tekijä:	Heilu Oy/ FM Sinikka Kärkkäinen
Kenttätyöaika:	3. ja 4.10.2023
Tutkimusten rahoittaja:	Envineer Oy
Lähialueen aikaisemmat tutkimukset:	Timo Miettinen perusinventointi 1978 Minna Kähtävä-Marttinen, inventointi 1997 Hannu Poutiainen & Martti Koponen, inventointi 1999
Taustakartat:	Maanmittauslaitoksen Karttakuvapalvelu (WMTS) 11/2023
Käytetty koordinaatisto:	ETRS-TM35FIN, korkeus N2000
Raportin kuvat:	Sinikka Kärkkäinen
Kansikuva:	Yksi Kuusikon (kohde 7) alueella havaituista kenttälainnoitteista.

1. Johdanto

Rautjärven Laikonkankaan alueelle on suunnitteilla aurinkovoimapuisto. Alue sijaitsee noin 6 kilometriä Rautjärven keskustasta lounaaseen. Alue sijoittuu Karjalantien, eli Kuutostien ja Via Karelian eli Miettäläntien ympäristöön ja rajautuu kaakossa rautatiehen. Hankealue on kaksiosainen, yhteiskooltaan noin 6,3 km². Envineer Oy laatii aurinkovoimapuiston esiselvityksiä, joihin kuului myös arkeologinen inventointi. Inventointi tilattiin Heilu Oy:ltä ja maastotyöt toteutettiin kahden päivän aikana 3. ja 4.10.2023.



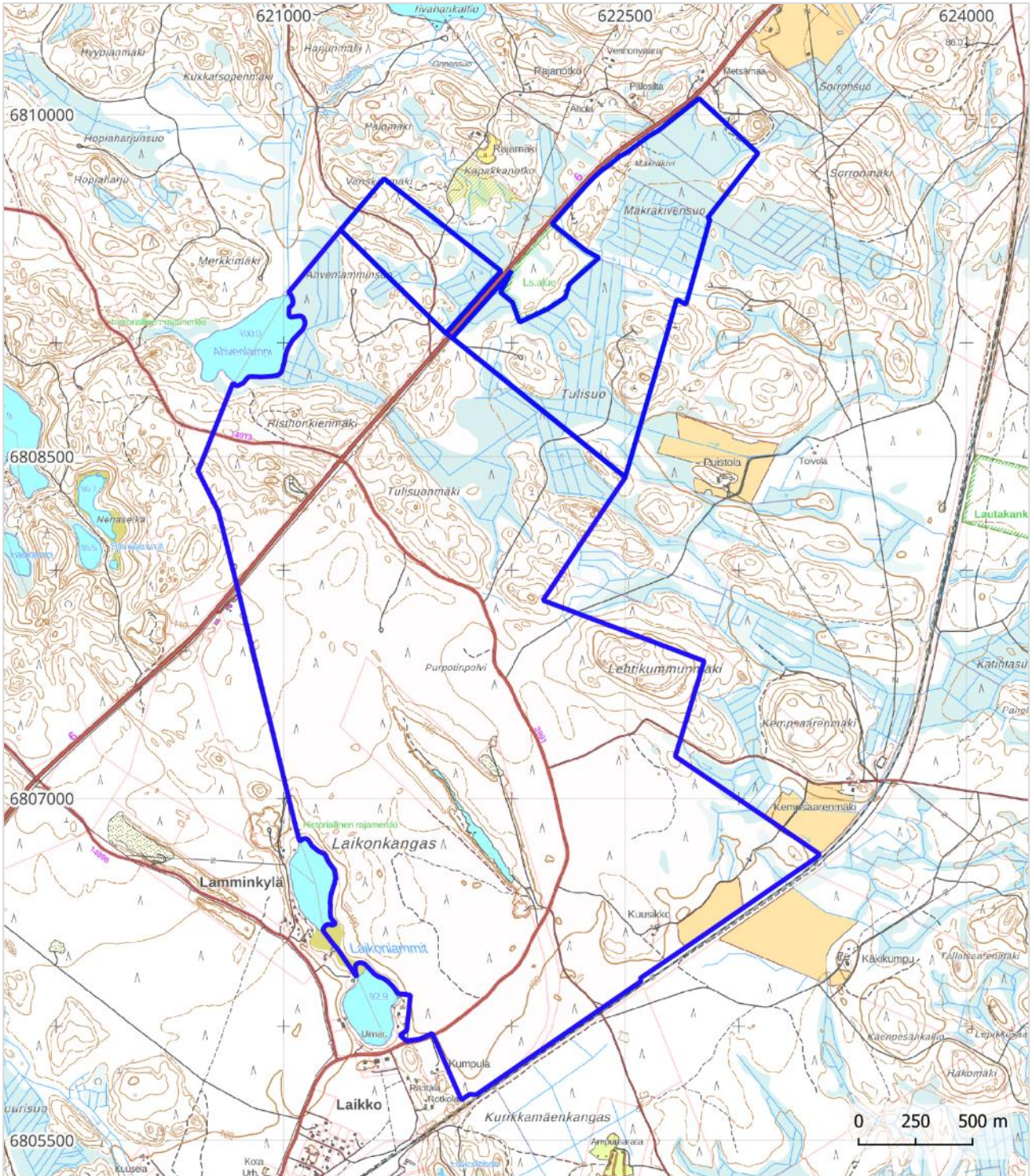
Kartta 2. Laikonkankaan suunnittelualue sijaitsee Rautjärven taajaman lounaispuolella. MK 1: 80 000.

2. Inventointialueen perustietoja

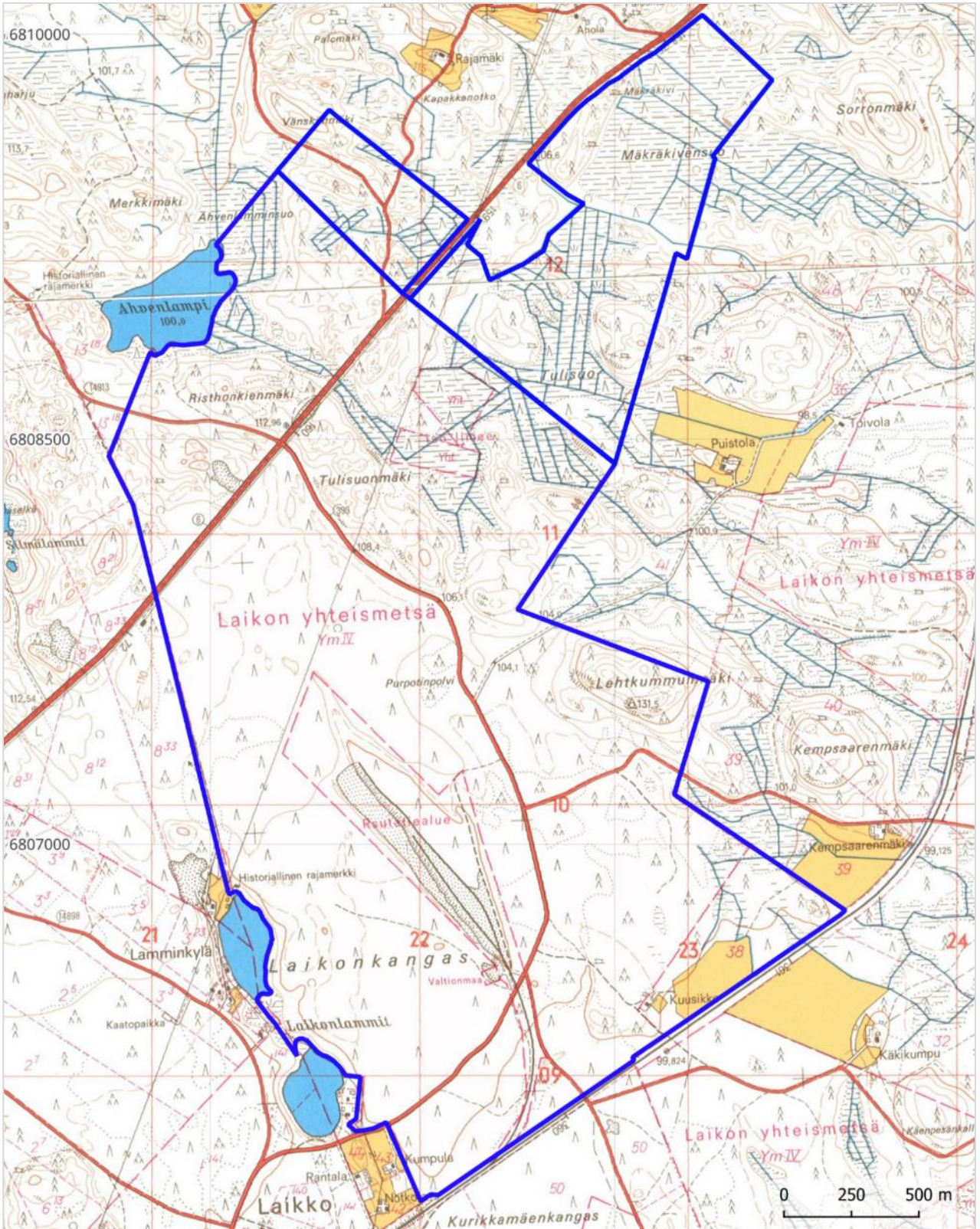
Rautjärvi sijaitsee Etelä-Karjalan maakunnassa, Parikkalan, Ruokolahden ja Venäjän välissä. Inventointialue sijaitsee Rautjärven keskustan lounaispuolella, Laikonkankaan tasaisessa kangasmaastossa. Rautjärven alue on sijainnut levottomalla rajavyöhykkeellä jo 1200-luvulta lähtien, kun idässä valtaa havitteli Novgorodin ruhtinaskunta ja lännessä Ruotsi. Sotaretkiä tehtiin puolin ja toisin, kunnes Pähkinäsaaren rauha solmittiin vuonna 1323. (Paaskoski & Talka 2018:241). Rajalinjan kulkua ei merkitty maastoon, mutta se on kulkenut Rautjärven alueella ainakin Torsanjärven rannalla sijaitsevan Torsanvuoren kautta. (Paaskoski & Talka 2018:243). Suuren Pohjan sodan jälkeen solmitussa Uudenkaupungin rauhassa 1721 solmitun rajalinjan kulku merkittiin ensi kertaa maastoon. Raja kulki historiallisten karttojen perusteella Rautjärven Torsanvuorelta Laikonkankaan halki Venäjän puolelle. Rajan kulku näkyy vuonna 1723 laaditussa rajakartassa (ks. Kartta 8). Rautjärven pitäjänkartta on laadittu vuonna 1852, jossa lähes koko inventointialue on kruununmaata. Pieni osa inventointialueen pohjoisosassa on kuulunut Änkilän kylään. Vanhojen karttojen perusteella inventointialueella ei ole sijainnut asutusta ja pitäjänkarttaan alueelle on merkitty ainoastaan Miettäläntie eli tie nro. 3991.

1900-luvulla Rautjärven alue oli jälleen rajalevottomuuksien aluetta. Inventointialueen eteläpuolella toimi Laikon sotalentotukikohta talvisodan aikaan 11.10.1939-13.3.1940, jolloin alueelle rakennettiin mm. parakkeja, korsuja ja varastoja. Talvisodan jälkeen Laikon lentokenttä määrättiin suljettavaksi ja jatkosodassa kentän parakit olivat sotavankileirin käytössä. Mikko Europaeus on tehnyt Rautjärven pohjoisosan sotahistoriallisen selvityksen vuonna 2017, jossa sivutaan myös Laikon aluetta. Europaeuksen mukaan (2017:23) Rautjärven alue on ollut jatkosodan aikana toiminnan vyöhykettä: *”jatkosodan alussa kuntien alueet tulivat hyökkäyksen strategisiksi läpimurtokohdiksi ja tiedusteluun ja valmisteluihin liittyviä kontaktitaisteluja käytiin jo ennen tätä läpimurtoa. Toisaalta massiivisten joukko-osastojen sijoittaminen alueelle aiheutti vihollisen sotatoimien suuntautumisen paitsi eturintamaan, osin myös Moskovan rauhan (1940) rajalinjan taakse pommitusten, tykistö- ja kranaattitulen ym. muodossa.”* Vuoden 1939 topografisella kartalla näkyy Laikon lentokentän alue sekä Laikonkankaalle kulkenut rautatien sivuraide. Laikonkankaan rautatiealue näkyy vielä vuoden 1976 peruskartalla, mutta sen jälkeen rautatie on purettu.

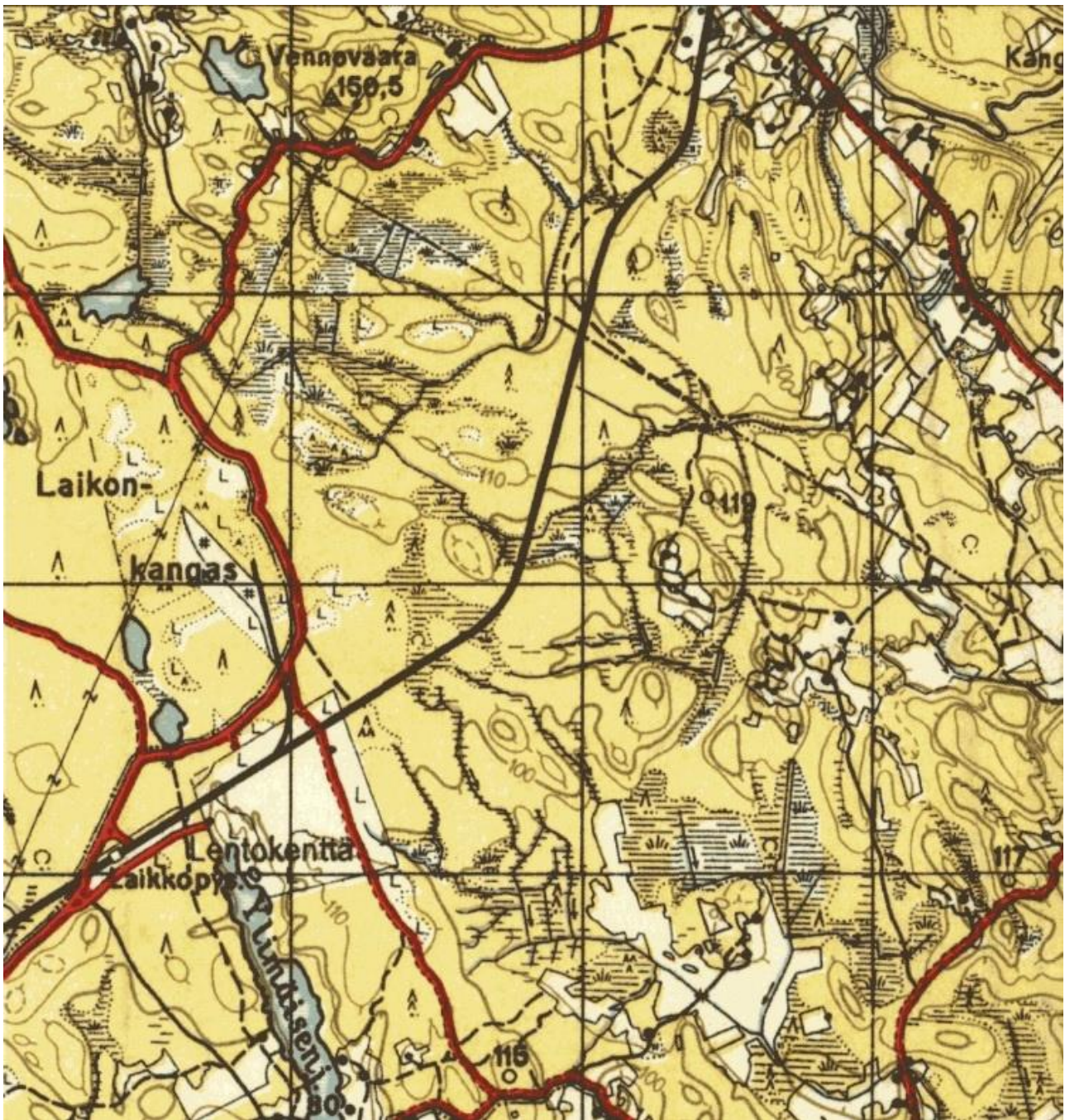
Rautjärven alueella on tehty arkeologinen perusinventointi vuonna 1978 (Miettinen) ja seuraava 1997 (Kähtävä-Marttinen). Inventoinnit keskittyivät tunnettujen kohteiden ja löytöpaikkojen tarkastamiseen eikä raporteista käy ilmi, onko Laikonkankaan alueella liikuttu. Hannu Poutiainen ja Martti Koponen ovat tehneet puolustusvarustusten inventointia Etelä-Karjalassa vuonna 1999. He tarkastivat Rautjärveltä muutamia kohteita, mutta eivät nyt inventoitavalta alueelta. Inventointialueella ei sijainnut tunnettuja muinaisjäännöskohteita ja lähin tunnettu muinaisjäännöskohde on Uudenkaupungin rauhan rajakivi *Torsansalo* (muinaisjäännöstunnus 1000040688), joka sijaitsee Torsansalon tien varrella inventointialueen länsipuolella.



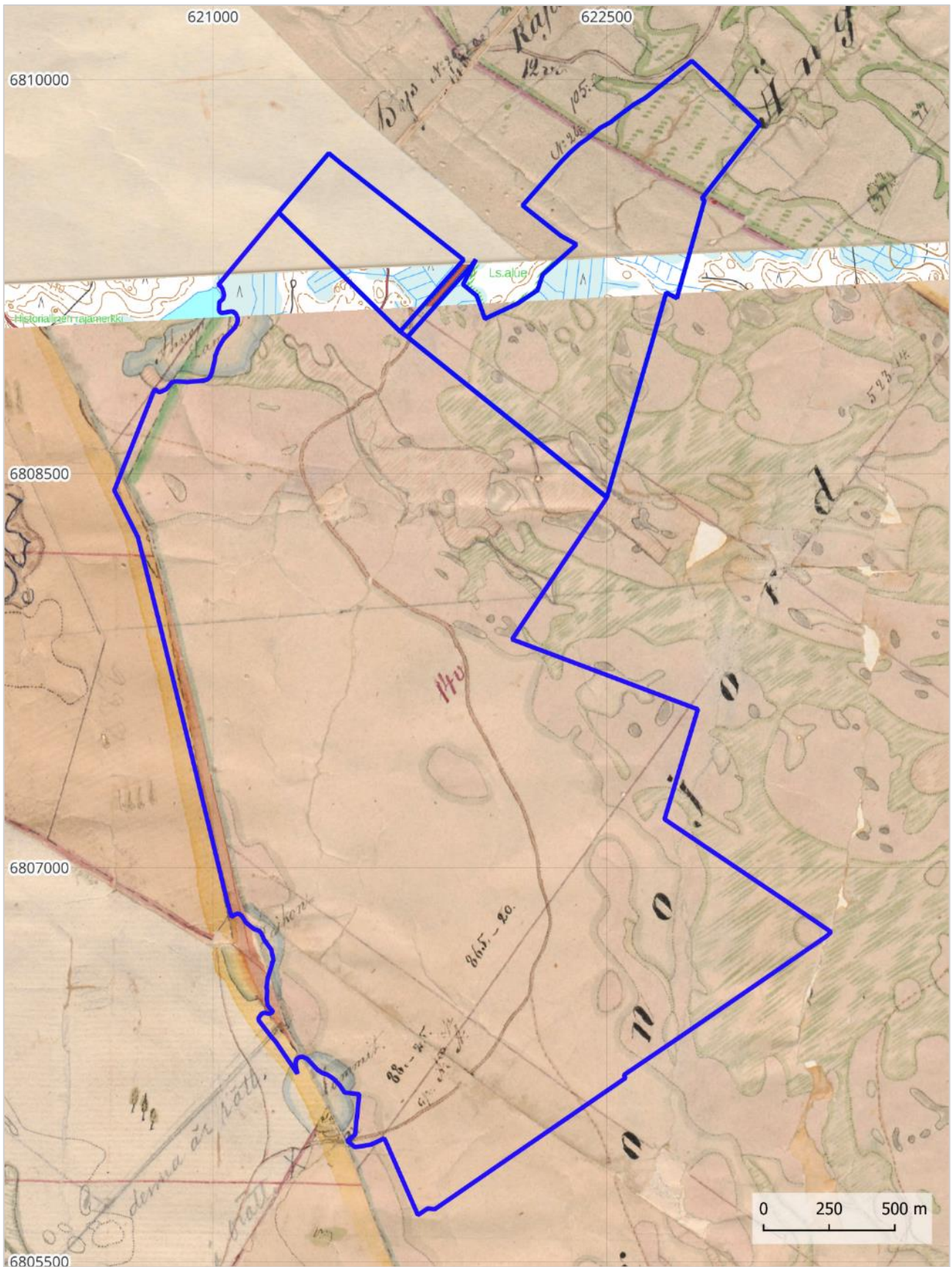
Kartta 3. Inventointialueen rajaus sinisellä. MK 1: 25 000.



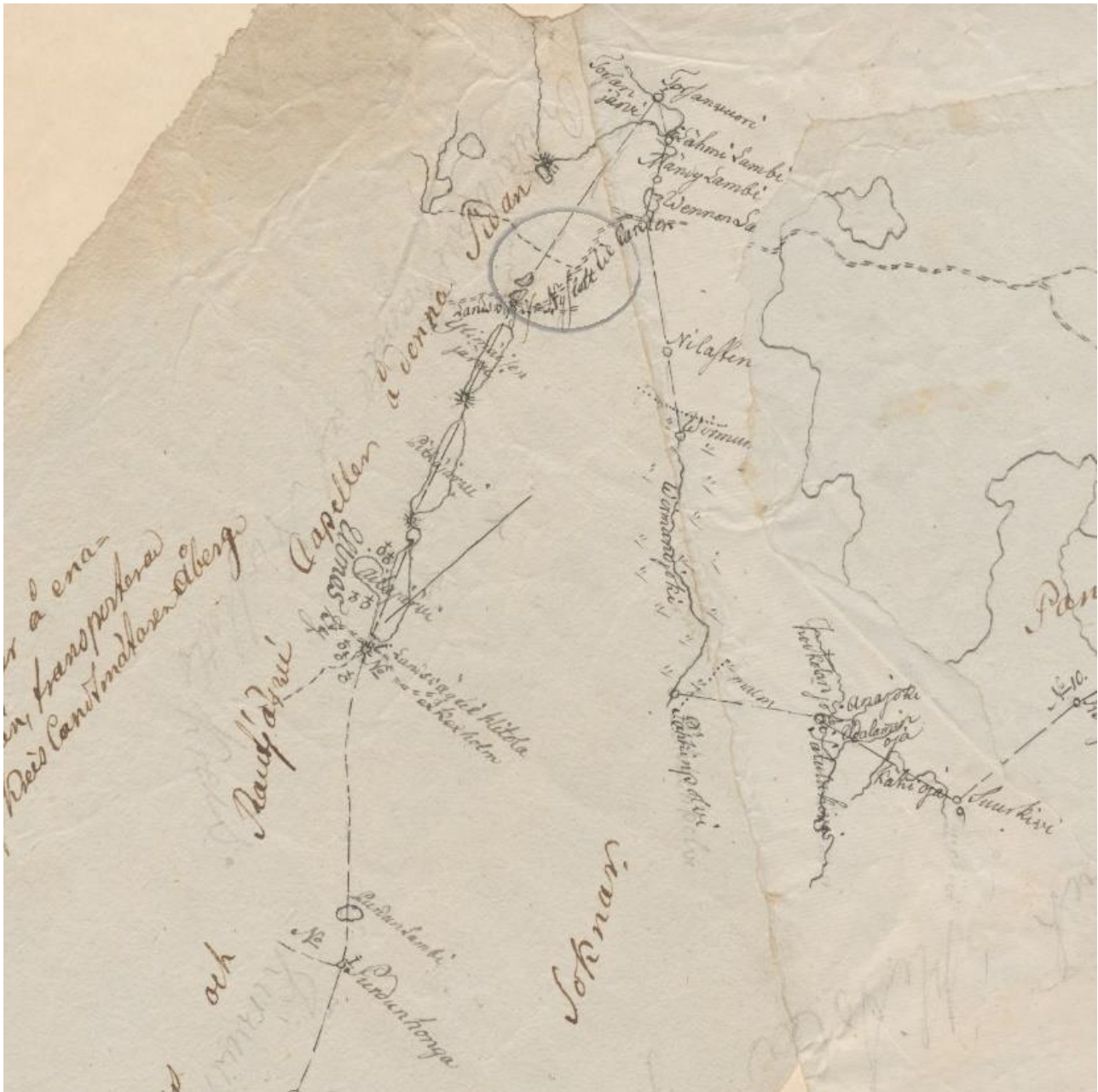
Kartta 4. Inventointialue vuoden 1976 peruskartalla.



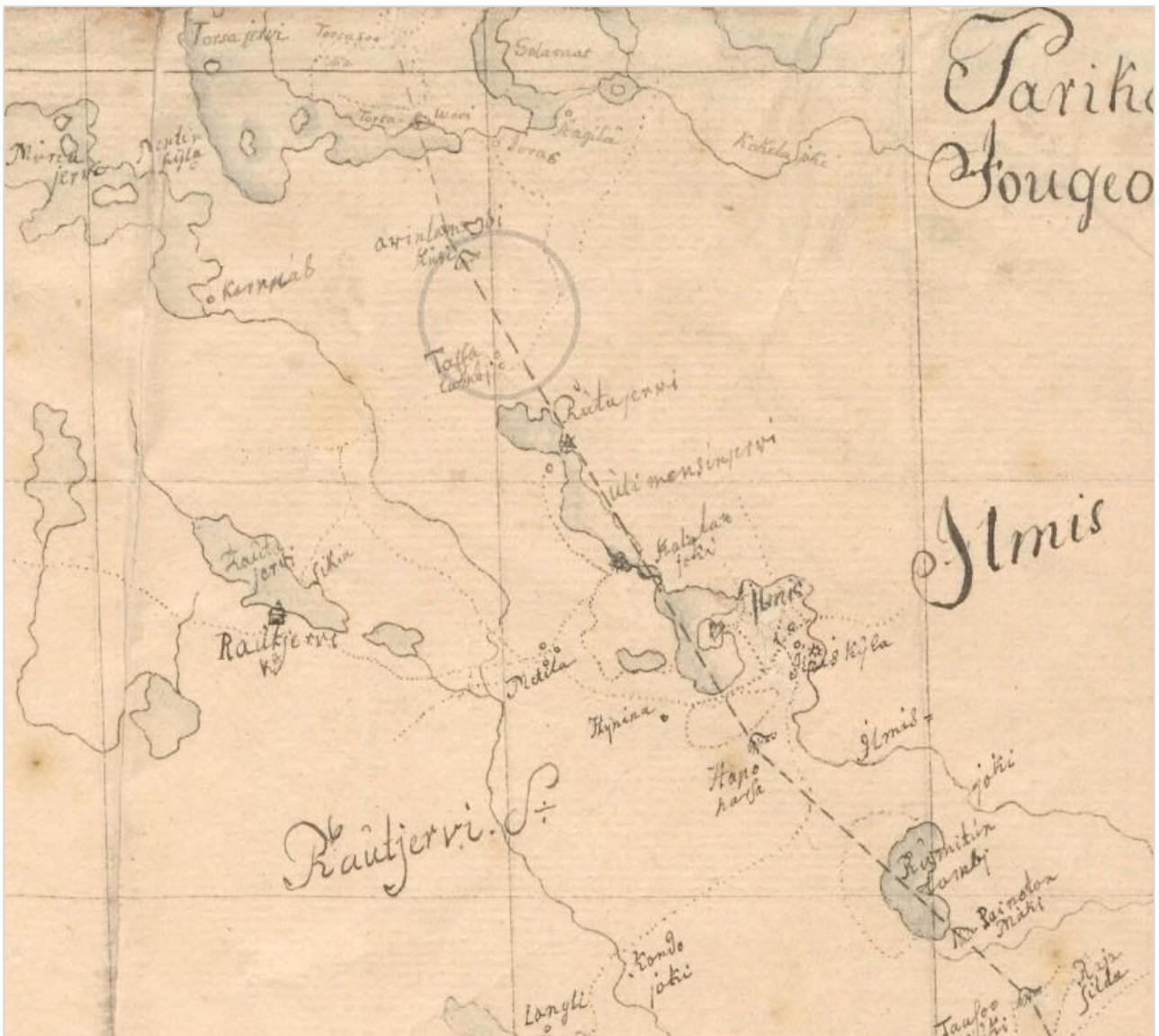
Kartta 5. Ote Simpleen topografisesta kartasta, joka on mitattu vuosina 1929 ja 1939. Kartan vasemmassa reunassa näkyy Laikon lentokenttä sekä Laikonkankaalle kulkenut junarata.



Kartta 6. Inventointialue vuoden 1852 pitäjänkartalla.



Kartta 7. Ote vuoden 1786 rajakartasta. Torsanvuoren rajapyykki kartan yläreunassa. Inventointialue sijoittuu noin harmaan ympyrän kohdalle kartan yläosaan.



Kartta 8. Ote Ruotsin ja Venäjän rajakartasta Rautjärven kohdalta vuodelta 1723. Torsanjärvi näkyy alueen vasemmassa yläreunassa. Inventointialue sijoittuu kutakuinkin harmaan ympyrän kohdalle.

3. Tutkimusmenetelmät

3.1. Esityöt

Esitöiden aluksi perehdyttiin Rautjärven ja Laikonkankaan alueen historiaan lähdekirjallisuuden sekä aikaisempien arkeologisten ja historiallisten tutkimusten avulla. Tutkimusalueelta ei tunnettu muinaisjäännöskohteita, joten esitöiden aikana selvitettiin lähistöllä sijaitsevien tunnettujen kohteiden tiedot. Aineistoja haettiin Museoviraston ylläpitämästä Kulttuuriympäristön palveluikkunasta (www.kyppi.fi). Alueelliselta vastuumuseolta tiedusteltiin mahdolliset uudet irtolöydöt tai muut ilmoitukset. Esitöiden aikana käytiin läpi myös Maanmittauslaitoksen rinnevarjoste-aineisto sekä varjostettu korkeusmalli arkeologisesti mielenkiintoisten maastonmuotojen, kuten tervahautojen tai sotahistoriallisten kohteiden, havaitsemiseksi.

Inventointia valmistellessa etsittiin myös alueen historialliset kartat 1700-1900-luvuilta. Karttoja haettiin Kansallisarkiston ja Maanmittauslaitoksen arkistoista. 1900-luvun painetut karttalehdet ladattiin Maanmittauslaitoksen Vanhat-kartat-sivustolta. Vanhoista kartoista tarkasteltiin arkeologisesti mielenkiintoisia kohtia, kuten vanhoja asuinpaikkoja, rajamerkkejä ja tielinjauksia.

3.2. Maastotyöt ja raportointi

Allekirjoittanut toteutti alueen maastotyöt 3. ja 4.10.2023. Inventointi tehtiin sateisessa syysäässä, mutta havainnointiolosuhteet olivat hyvät. Alueelta tarkastettiin jalkaisin kaikki esitöissä vanhoista kartoista ja rinnevarjosteesta havaitut kohteet ja anomaliat. Samalla tehtiin silmämääräistä havainnointia ja muinaisjäännösten löytymisen kannalta potentiaaliselta vaikuttaviin maastonkohtiin tehtiin pieniä lapionpistoja. Inventoinnissa tehdyt havainnot dokumentointiin valokuvoin ja muistiinpanoin. Havaintojen sijainnit sekä kuljetut reitit tallennettiin käsiGPS-paikantimella (Garmin Montana 680, tarkkuus +/- 5–10 m).

Raportointivaiheessa maastossa havaituille kohteille määriteltiin aluerajaus inventointihavaintojen ja rinnevarjosteen perusteella. Alueen sotahistoriaan ja puolustusvarustusten eri tyyppisiin perehdyttiin tarkemmin lähdekirjallisuuden avulla. Inventointiraportti laadittiin marraskuussa 2023.

4. Havainnot

Alueen länsireunassa sijaitsee kaksi historiallista rajamerkkiä, jotka määritellään kiinteiksi muinaisjäänöksiksi. Rajamerkit sijaitsevat Uudenkaupungin rauhassa (1721) määritellyllä Ruotsin ja Venäjän valtakuntien rajalinjalla, joka on toiminut myöhemmin myös kylien ja kiinteistöjen rajana. Maastokarttaan on merkitty historiallinen rajamerkki myös Laikonlammin pohjoispuolelle, mutta kyseisellä paikalla ei havaittu vanhaa rajamerkkiä. Lammen rannassa havaittiin ainoastaan puinen paalu, johon oli sidottu keltaista muovinauhaa. Sen vierestä, kiinteistörajan alta oli kaatunut suuri puu, joka on voinut tuhota rajamerkin tai kaatua sen päälle, jos sellainen on ollutkaan.

Muut inventointialueen havainnot liittyvät 1900-luvun levottomuuksiin. Laikonkankaan alueelta havaittiin yhdeksän talvi- tai jatkosotaan liittyvää kenttälinoitetta. Kenttälinoitteisiin luetaan taistelu- ja yhdyshaudat, puu- ja maarakenteiset kivääri-, konekivääri- ja tykkiasemat sekä majoituskorsut¹. Laikonkankaalta havaittiin kolme laajempaa kokonaisuutta (kohteet 3, 7 ja 11), joiden alueilla on useita eri kokoisia ja muotoisia kuoppia ja kuopanteita, ampuma-aseimia, puolijoukkueteltojen pohjia ja säilytyskuoppia jne. Kuusi muuta kohdetta (kohteet 4-6 ja 8-10), ovat yksittäisiä suurehkoja korsukuoppia, joita ympäröi vallit. Korsut ovat olleet kokonaan tai osittain maahan kaivettuja miehistönsuojia². Laikonkankaan alueen havainnot kuutostien kaakkoispuolella ovat osa sotahistoriallista kokonaisuutta, joka on rakentunut Laikon lentokentän ja rautatien ympärille.

¹ <http://akp.nba.fi/wiki/kentt%C3%A4linoitteet>

² <http://akp.nba.fi/wiki/korsu>



Kuva 1. Laikonlammin pohjoispuolelle maastokarttaan merkityn historiallisen rajamerkin kohdalla havaittiin ainoastaan kiinteistörajalla sijaitseva puinen paalu. Itään.



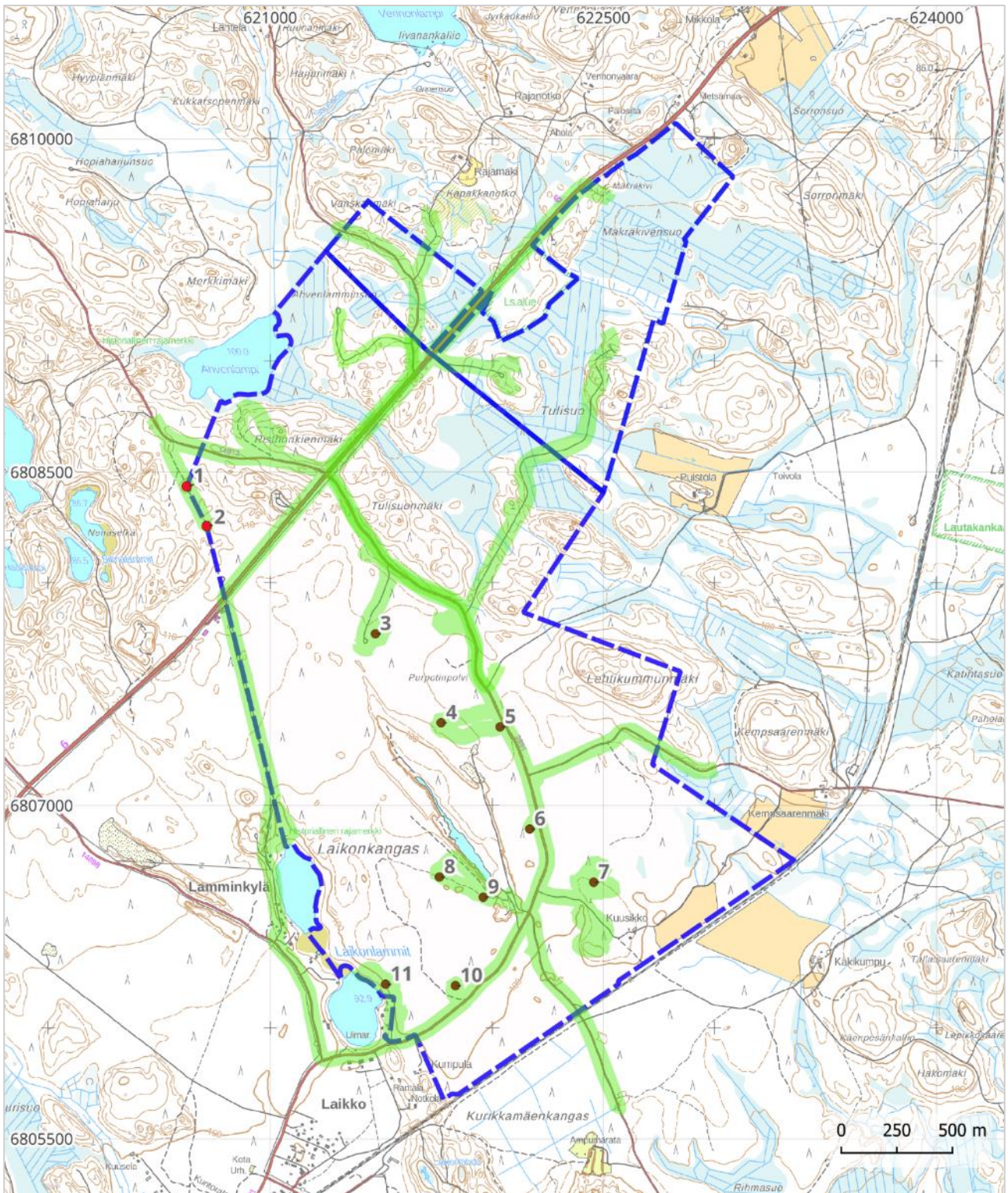
Kuva 2. Pohjoisemman Laikonlammen pohjoispuolella, juuri kiinteistörajalla on kaatunut puu. Etelään.



Kuva 3. Laikonkankaalle johtanut rautatielinja erottuu maastossa avoimena, hieman muuta maastoa korkeampana väylänä. Pohjoiseen.



Kuva 4. Tulisuo- ojitetulla kosteikkoalueella kasvaa nuorta lehtipuuta.



Kartta 9. Inventoinnissa kuljetut reitit merkitty vihreällä.

5. Yhteenveto

Rautjärven Laikonkankaalle on suunnitteilla aurinkovoimapuisto. Heilu Oy:n Sinikka Kärkkäinen toteutti alueen arkeologisen inventoinnin lokakuun alussa 2023.

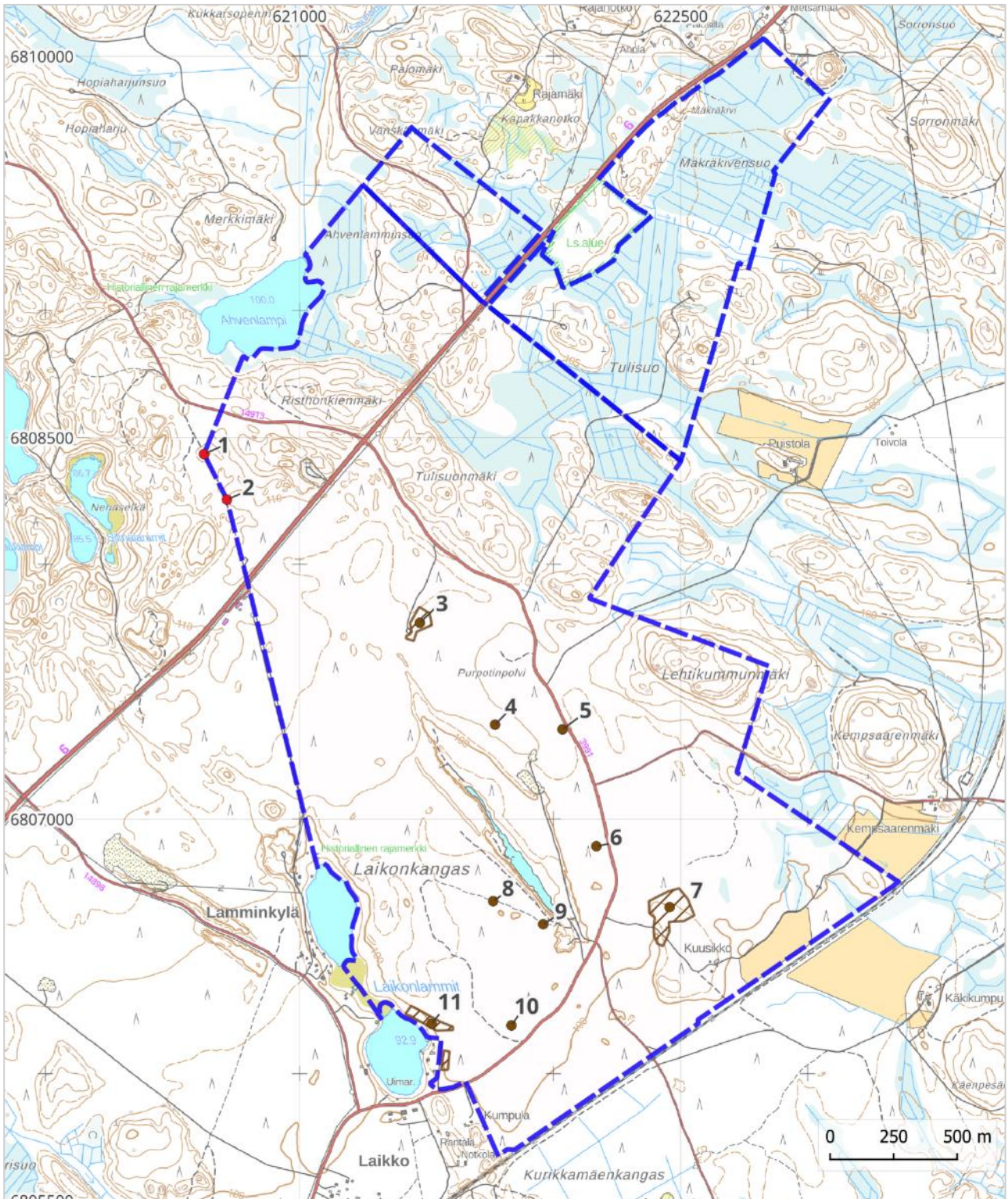
Maastossa havaittiin kaksi historiallisen ajan rajamerkkiä, jotka sijaitsevat vuoden 1721 Uudenkaupungin rauhan rajalinjalla. Rajamerkit määritellään kiinteiksi muinaisjäännöksiksi. Alueelta havaittiin myös yhdeksän 1900-luvun sotatoimintaan, talvi- tai jatkosotaan liittyvää kenttälinoitetta. Kohteet määritellään muiksi kulttuuriperintökohteiksi.

Sinikka Kärkkäinen

10.11.2023

Heilu Oy

6. Muinaisjäännöskohteet



Kartta 10. Kiinteät muinaisjäännökset (kohteet 1-2) punaisella ja muut kulttuuriperintökohteet (kohteet 3-11) ruskealla.

Kiinteät muinaisjäännökset

1. Mäkelä

Muinaisjäännöstunnus: Uusi kohde

Muinaisjäännösstatus: Kiinteä muinaisjäännös

Muinaisjäännöstyyppi: Kivirakenteet, rajamerkit

Ajoitus: Historiallinen

Koordinaatit: N 6808436 E 620623 z 113 m mpy

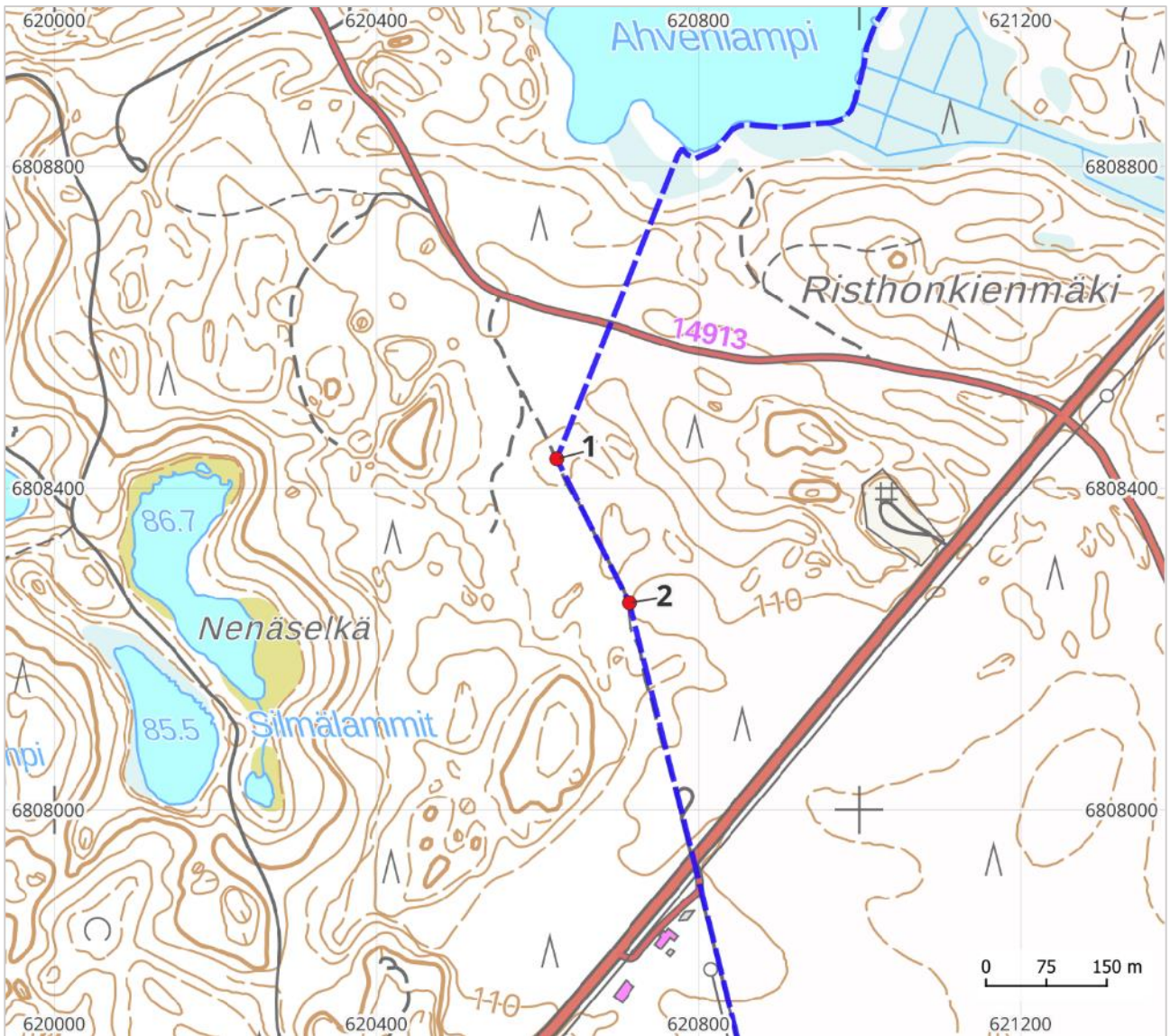
Koordinaattiselite: GPS maastomittaus

Inventointihavainnot:

Torsansalontien ja Karjalantien (Vt6) välissä kulkee käytössä olevaa kiinteistörajaa seuraileva metsäpolku. Metsäpolun itäpuolella, nuoren kuusimetsän reunassa on historiallinen rajamerkki. Pyykin perustana on pyöreähkö, sammaloitunut kasa kiviä. Perustuksen halkaisija on noin 1,2 metriä ja korkeus noin 30 cm. Kasan keskellä on hieman kumossa oleva viisarikivi, jonka korkeus on noin 35 cm. Paikalla on kulkenut Uudenkaupungin rauhassa (1721) määritelty Ruotsin ja Venäjän välinen rajalinja. Kyseinen raja näkyy myös pitäjänkartassa (v. 1852).



Kuva 5. Rajapyykki sijaitsee metsäpolun vieressä, nuoren kuusimetsikön reunassa. Itään.



Kartta 11. Kohteet 1 ja 2 sijaitsevat inventointialueen länsireunassa.

2. Heinäharju

Muinaisjäännöstunnus: Uusi kohde

Muinaisjäännösstatus: Kiinteä muinaisjäännös

Muinaisjäännöstyypit: Kivirakenteet, rajamerkit

Ajoitus: Historiallinen

Koordinaatit: N 6808258 E 620714 z 110,5 m mpy

Koordinaattiselite: GPS maastomittaus

Inventointihavainnot:

Torsansalontien ja Karjalantien (Vt6) välissä kulkevan metsäpolun itäreunassa sijaitsee historiallinen rajamerkki. Pyykissä on neliskulmainen perustus, jonka halkaisija on noin 1,5 metriä ja korkeus noin 40 cm. Perustuksen keskellä on viisarikivi, jonka korkeus noin 40 cm. Viisarikiven molemmille puolille on kaiverrettu numero ”8”. Paikalla on kulkenut Uudenkaupungin rauhassa v. 1721 määritelty Ruotsin ja Venäjän välinen rajalinja. Kyseinen raja näkyy myös pitäjänkartassa (v. 1852). Ks. sijainti edellisen kohteen yhteydestä.



Kuva 6. Metsäpolun vieressä sijaitseva rajamerkki kuvattuna länteen.

Muut kulttuuriperintökohteet

3. Purpotinpolvi

Muinaisjäännöstunnus: Uusi kohde

Muinaisjäännösstatus: Muu kulttuuriperintökohde

Muinaisjäännöstyyppi: Puolustusvarustukset, taistelukaivannot

Ajoitus: Moderni

Koordinaatit: N 6807773 E 621473 z 107-108 m mpy

Koordinaattiselite: Havaintojen arvioitu keskipiste

Inventointihavainnot:

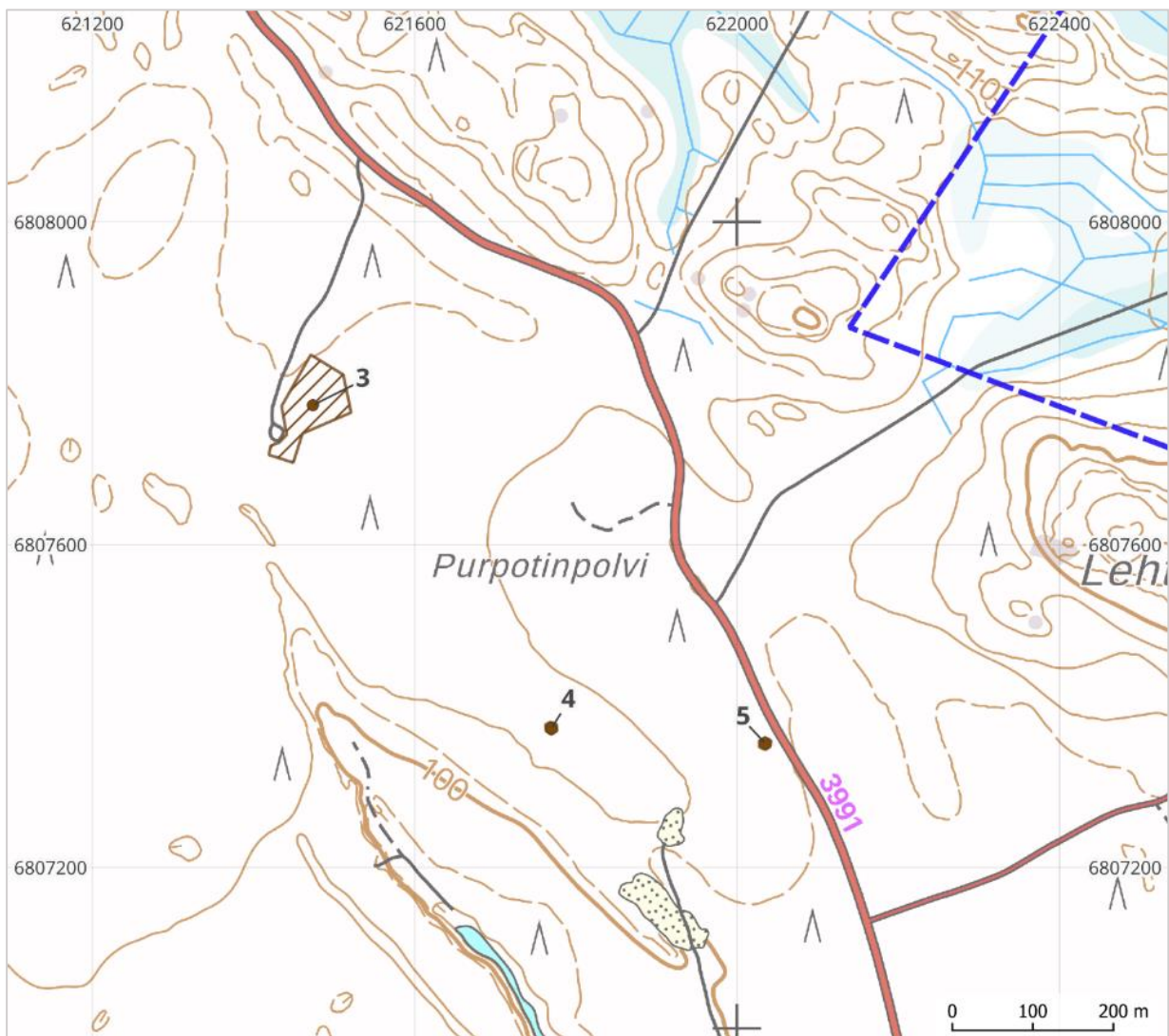
Miettiläntiestä (tie nro. 3991) erkanee metsätie etelään Laikonkankaalle päin. Tien itäpuolella havaittiin useita kenttälinnoitteiden jäänteitä. Alueella on ainakin yksi, laaja ja pyöreä puolijoukkueteltan pohja ja sen läheisyydessä U:n muotoisia kaivantoja, sekä neliskulmaisia että suorakaiteen muotoisia kuoppia. Paikalla kasvaa avointa havumetsää, jonka alueella eri kokoiset kuopat ovat selkeästi havaittavissa. Alueen eteläosassa on nuorta taimikkoa, jonka alueella havainnointimahdollisuudet olivat huonommat.



Kuva 7. U:n muotoinen kaivanto Purpotinpolven alueella. Etelään.



Kuva 8. Purpotinpolven alueella sijaitseva tasapohjainen ja matalien vallien ympäröimä puolijoukkueteltan pohja. Lounaaseen.



Kartta 12. Kohteiden 3-5 sijainnit. MK 1:8000.

4. Purpotinpolvi 2

Muinaisjäännöstunnus: Uusi kohde

Muinaisjäännösstatus: Muu kulttuuriperintökohde

Muinaisjäännöstyyppi: Puolustusvarustukset, korsut

Ajoitus: Moderni

Koordinaatit: N 6807372 E 621769 z 105 m mpy

Koordinaattiselite: Kuopan keskipiste

Inventointihavainnot:

Laikonkankaan metsäalueella, Purpotinpolvi- nimisellä metsäalueella sijaitsee korsunpohja. Paikalla olevan kuopan halkaisija valleineen on noin 11,5 metriä. Vallien leveys on noin 2,5-3 metriä ja korkeus noin 0,4 metriä. Kuopan syvyys on arviolta noin 2 metriä. Kuopassa kasvaa nuoria kuusia, jotka peittävät sen lähes täysin. Ks. sijainti edellisen kohteen yhteydestä.



Kuva 9. Korsukuopassa kasvaa nuoria kuusia. Itään.

5. Purpotinpolvi 3

Muinaisjäännöstunnus: Uusi kohde

Muinaisjäännösstatus: Muu kulttuuriperintökohde

Muinaisjäännöstyyppi: Puolustusvarustukset, korsut

Ajoitus: Moderni

Koordinaatit: N 6807354 E 622034 z 102 m mpy

Koordinaattiselite: Kuopan keskipiste

Inventointihavainnot:

Tien 3991 länsipuolella, noin 15 metriä tiestä länteen sijaitsee korsunpohja. Paikalla on noin puolen metrin korkeisten vallien ympäröimä kuoppa, jonka syvyys on noin 2,5-3 metriä. Kuopan halkaisija valleineen on noin 12 metriä. Kuopassa kasvaa nuoria puun taimia ja ympäristö on nuorta mäntytaimikkoa. Ks. sijainti Kartta 12.



Kuva 10. Korsukuopassa kasvaa nuoria puun taimia. Länteen.

6. Miettiläntie

Muinaisjäännöstunnus: Uusi kohde

Muinaisjäännösstatus: Muu kulttuuriperintökohde

Muinaisjäännöstyyppi: Puolustusvarustukset, korsut

Ajoitus: Moderni

Koordinaatit: N 6806894 E 622168 z 102 m mpy

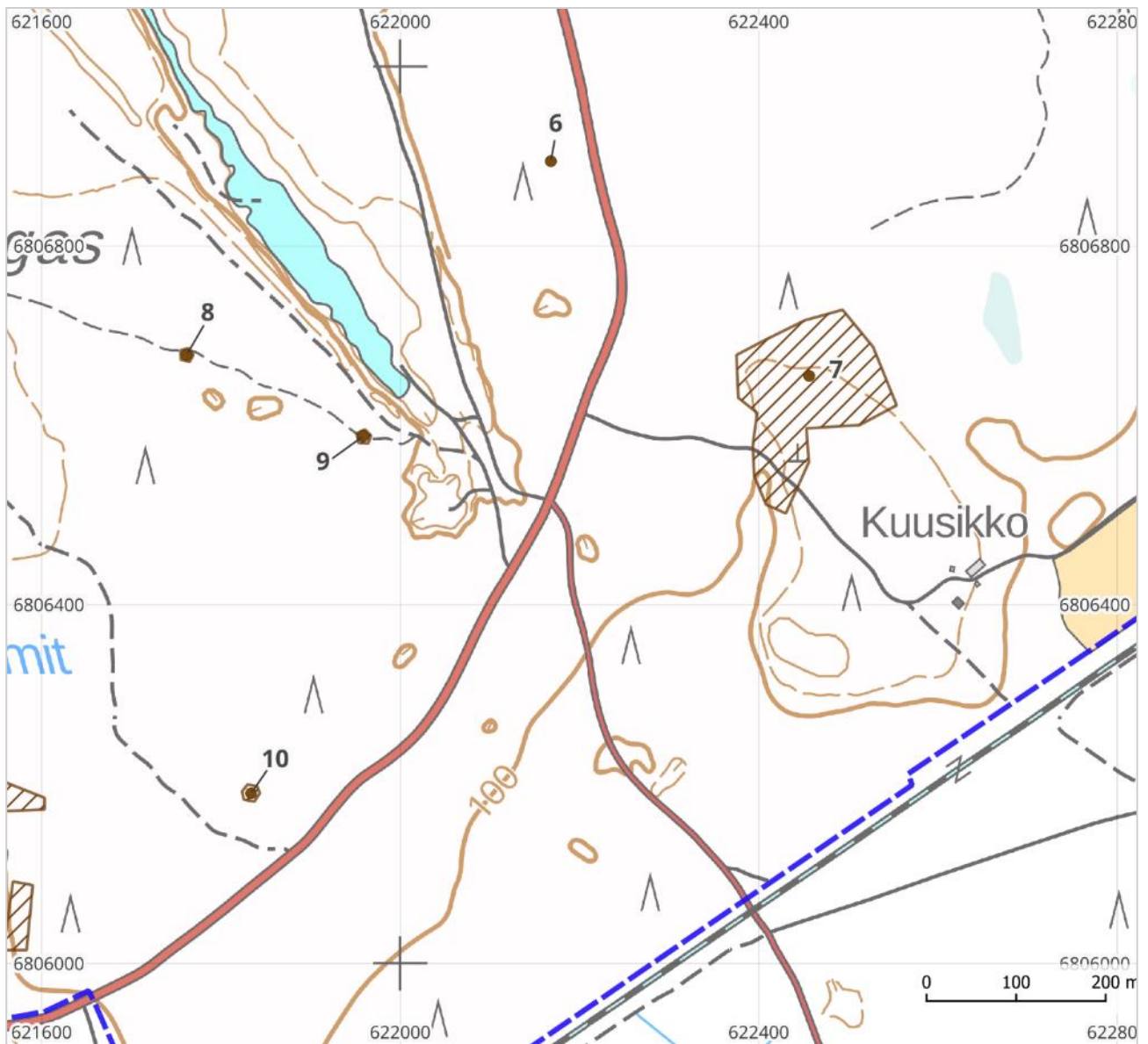
Koordinaattiselite: Kuopan keskipiste

Inventointihavainnot:

Tien 3991 länsipuolella, noin 44 metriä tiestä länteen sijaitsee korsunpohja. Paikalla on laaja, vallien ympäröimä kuoppa. Kohteen halkaisija on noin 12,5 metriä valleineen. Vallien leveys on 3-4 metriä ja niiden korkeus on noin 0,6 metriä. Kuopan syvyys on noin 3 metriä. Kuopassa kasvaa muutama kuusi ja nuoria puun taimia ja ympäristö on nuorta mäntytaimikkoa.



Kuva 11. Korsukuoppa erottuu selkeästi maastosta, koska vallien kohta on avointa. Länteen.



Kartta 13. Kohteiden 6-10 sijainti. MK 1: 7000.

7. Kuusikko

Muinaisjäännöstunnus: Uusi kohde

Muinaisjäännösstatus: Muu kulttuuriperintökohde

Muinaisjäännöstyyppi: Puolustusvarustukset, taistelukaivannot

Ajoitus: Moderni

Koordinaatit: N 6806196 E 621519 z 100-103,5 m mpy

Koordinaattiselite: Havaintojen arvioitu keskipiste

Inventointihavainnot:

Laikonkankaan ja tien 3991 itäpuolella, Kuusikon talon luoteispuolisella metsäalueella, nimettömän hiekkatien molemmin puolin sijaitsee lukuisia kenttälainnoitteiden jäänteitä. Suurin osa kaivannoista sijoittuu tien pohjoispuolelle, loivan mäenrinteen pohjoisosaan. Paikalla on muutaman metrin kokoisia U:n muotoisia kuoppia valleineen, pyöreitä tasapohjaisia kuoppia (puolijoukkueteltojen pohjia) valleineen, joiden halkaisija on noin 8-10 metriä ja useita muita eri kokoisia pienempiä ja suurempia kaivantoja. Kaikkien kaivantojen vallit ovat kiven ja maan sekaisia. Paikalla on pääosin avointa mäntymetsää, joten havainnointimahdollisuudet olivat hyvät. Pieni osa alueen luoteispuolella on nuorta istutusmetsää, jonka alueella havainnointimahdollisuudet olivat heikohkot. Ks. sijainti ja aluerajaus edellisen kohteen yhteydestä.



Kuva 12. Yksi U:n muotoisista kaivannoista mäen rinteellä. Etelään.



Kuva 13. Alueen pohjoisosassa sijaitsee vallien ympäröimä kuoppa, jonka suuaukko on kuvassa etualalla. Pohjoiseen.



Kuva 14. Kuusikon mäen korkeimmalla kohdalla sijaitsee tasapohjainen puolijoukkuetelta pohja. Etelään.

8. Laikonkangas

Muinaisjäännöstunnus: Uusi kohde

Muinaisjäännösstatus: Muu kulttuuriperintökohde

Muinaisjäännöstyyppi: Puolustusvarustukset, korsut

Ajoitus: Moderni

Koordinaatit: N 6806678 E 621761 z 102 m mpy

Koordinaattiselite: Kuopan keskipiste

Inventointihavainnot:

Laikonkankaalla, vanhan rautatiealueen länsipuolella havaittiin yksittäinen pyöreähkö korsukuoppa. Paikalla kasvaa nuorta mäntymetsää, eikä maastokartalla näkyvää polkua ole maastossa havaittavissa. Korsukuopan halkaisija on noin 11 metriä valleineen. Vallien leveys on noin 3 metriä ja korkeus noin 0,4 metriä. Kuopan syvyys on noin 2 metriä. Ks. sijainti Kartta 13.



Kuva 15. Korsukuoppa sijaitsee nuoren mäntymetsikön keskellä. Länteen.

9. Laikonkangas 2

Muinaisjäännöstunnus: Uusi kohde

Muinaisjäännösstatus: Muu kulttuuriperintökohde

Muinaisjäännöstyyppi: Puolustusvarustukset, korsut

Ajoitus: Moderni

Koordinaatit: N 6806587 E 621958 z 101 m mpy

Koordinaattiselite: Kuopan keskipiste

Inventointihavainnot:

Laikonkankaalla, vanhan rautatiealueen eteläpuolella havaittiin yksittäinen pyöreähkö korsukuoppa. Paikalla kasvaa nuorta mäntymetsää, eikä maastokartalla näkyvää polkua ole maastossa havaittavissa. Korsukuopan halkaisija on noin 12 metriä valleineen. Vallien leveys on noin 3 metriä ja korkeus noin 0,5 metriä. Kuopan syvyys on noin 2,5 metriä ja sen pohjalla kasvaa suuri kuusi. Ks. sijainti Kartta 13.



Kuva 16. Kuoppa sijaitsee nuoressa mäntymetsikössä. Länteen.

10. Laikonkangas 3

Muinaisjäännöstunnus: Uusi kohde

Muinaisjäännösstatus: Muu kulttuuriperintökohde

Muinaisjäännöstyyppi: Puolustusvarustukset, korsut

Ajoitus: Moderni

Koordinaatit: N 6806189 E 621833 z 101 m mpy

Koordinaattiselite: Kuopan keskipiste

Inventointihavainnot:

Laikonkankaan eteläosassa, ja eteläisemmän Laikonlammen itäpuolella, noin 75 metriä tiestä nro 3991 luoteeseen havaittiin yksittäinen, iso korsukuoppa. Kuoppa on soikeahko ja sen halkaisija on valleineen noin 14 metriä. Vallien korkeus on noin 60 cm ja leveys noin 4 metriä. Kuopan syvyys on noin 3 metriä ja siinä kasvaa puita. Ympäröivä maasto on nuorehkoa mäntymetsää.



Kuva 17. Laikonkangas 3 on suurin alueelta havaituista korsukuopista. Etelään.

11. Laikonlammit

Muinaisjäännöstunnus: Uusi kohde

Muinaisjäännösstatus: Muu kulttuuriperintökohde

Muinaisjäännöstyyppi: Puolustusvarustukset, taistelukaivannot

Ajoitus: Moderni

Koordinaatit: N 6806196 E 621519 z 96-101 m mpy

Koordinaattiselite: Havaintojen arvioitu keskipiste

Inventointihavainnot:

Eteläisemmän Laikonlammen koillis- ja itälaidalla, rinteessä ja rantaterassin päällä havaittiin useita kenttälainnoitteiden jäänteitä. Alueella on muutamia pyöreitä, tasapohjaisia kuoppia, joissa on vallit reunoilla. Niiden halkaisija on noin 8-9 metriä ja suuaukko on lammelle päin. Kuopan pohjalle tehtiin koepisto, jossa sammaleen alla oli sekoittuneen oloista hiekkamoreenia, joka muuttui puhtaaksi noin 10 cm:n syvyydessä. Alueella on myös useita muita eri muotoisia ja kokoisia kuoppia, neliskulmaisia, pyöreitä ja U:n muotoisia, kokojen vaihdellessa puolen metrin kokoisesta muutamaan metriin. Alueella on myös pari suurempaa, todennäköisesti korsukuoppaa. Valtaosa kohteista sijoittuu Laikonlammen koillisreunalle ja osa Laikonlammen itäreunalle, joka rajattiin omaksi alueekseen. Myös Laikonlammen länsipuolella näkyy rinnevarjosteen mukaan olevan useita korsumaisia kuoppia. Niitä ei kuitenkaan tarkastettu tässä inventoinnissa, koska ne jäivät inventointialueen ulkopuolelle.



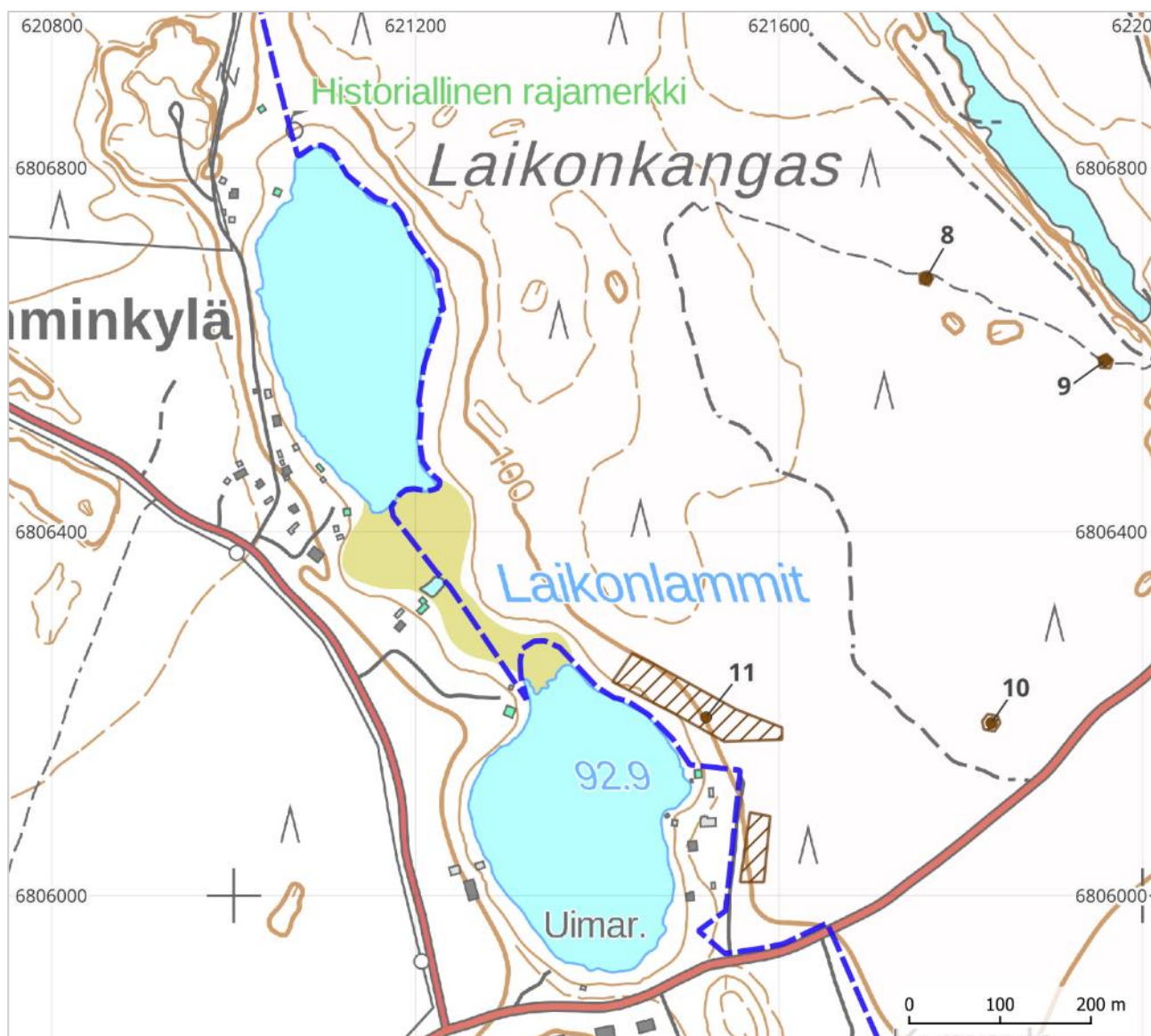
Kuva 18. Laikonlammen koillispuolella on kenttälainnoitteiden jäänteitä, joista osa on pyöreitä vallien ympäröimiä puolijoukkueteltojen pohjia. Pohjoiseen.



Kuva 19. Laikonlammen rinteessä on vallien ympäröimä kuoppa, joko jonkinlainen tuliasema tai telttanpohja. Luoteeseen.



Kuva 20. Alueella on useita eri kokoisia ja muotoisia kuoppia. Luoteeseen.



Kartta 14. Kohteiden 8-11 sijainnit. MK 1:7000.

Lähteet:

Painetut:

- Paaskoski, Jyrki & Talka, Anu (toim.) 2018. Rajamaa. Etelä-Karjalan historia 1. Edita, Helsinki.

Tutkimusraportit:

- Kähtävä-Marttinen, Minna 1997. Rautjärven kunnan arkeologinen inventointi. Museovirasto
- Poutiainen, Hannu & Koponen, Martti 1999. Pohjoisen Etelä-Karjalan puolustusvarustusinventointi.
- Europaeus, Mikko 2017. Rautjärven pohjoisosan sotahistoriallinen selvitys. Rautjärven sotahistoria- hanke 2017.

Digitaaliset lähteet:

- Kulttuuriympäristön palveluikkuna: <https://www.kyppi.fi/>

Kartat:

Kansallisarkisto:

- Kansallisarkiston rajakartta- ja asiakirjakokoelma. RkV Venäjän vastaista rajaa koskevat rajakartat. Rk RkV 3/- - Charta öfver 1721 års Gräntz mellan Sverigie och Ryssland. (--). Tiedosto 1. Kansallisarkisto. Viitattu 20.7.2023. (v. 1723)
- Viipurin kuvernementin revisionikonttorin kartta-arkisto (kokoelma). Ia.* Kartat. VKKA, IX 1a:1 Ia.* 403/- - [Kartta Vanhan Suomen Ruotsin vastaisesta rajasta eli Uudenkaupungin rauhan 1721 raja, ven.]. (--). Tiedosto 1. Kansallisarkisto. Viitattu 20.7.2023.
- Viipurin kuvernementin revisionikonttorin kartta-arkisto (kokoelma). Ia.* Kartat. VKKA, VII 21 :1 Ia.* 305/- - Kreis-gränse Charta Emellan Wiborgs och Jäskis Kreiser å ena och Kexholms kreisen å andra sidan... [Antrea, Kirvu, Rautjärvi, Parikkala, Räisälä, Kaukola, Hiitola, Kurkijoki]. (--). Tiedosto 1. Kansallisarkisto. Viitattu 20.7.2023.
- Maanmittaushallituksen historiallinen kartta-arkisto (kokoelma). Ia.* Pitäjänkartasto. 4123 01 Ia.* -/- - _1 Rautjärvi (--). Tiedosto 1083275. Kansallisarkisto. Viitattu 31.10.2023.
- Maanmittaushallituksen historiallinen kartta-arkisto (kokoelma). Ia.* Pitäjänkartasto. 4123 02+4121 11 Ia.* -/- - Parikkala (--). Tiedosto 1083277. Kansallisarkisto. Viitattu 31.10.2023.