

## Konkanlammen alueen hakkuut ja kiinteistön 689-434-30-6 Lohimaa suojelu

Eymplk 24.01.2024 § 7

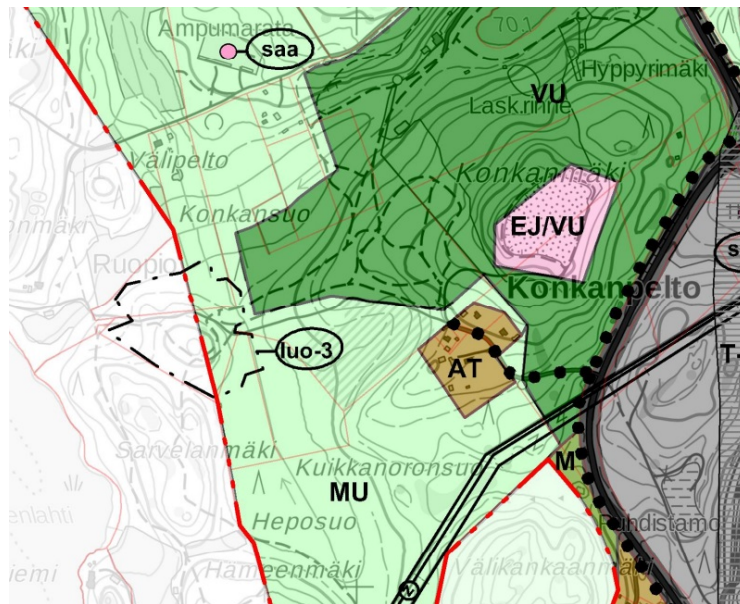
Valmistelija

Juho Jylhä, tekninen johtaja  
p. 0400 654 897, juho.jylha@rautjarvi.fi

Elinympäristölautakunta päätös (Eymplk 13.12.2023 § 96):

*Ostotarjoukset ja tarjousvertailu käytiin läpi kokouksessa. Lautakunta päätti, että puukauppa solmitaan vertailun perusteella korkeimman ostotarjouksen tehneen UPM-Kymmene Oyj:n kanssa. Lisäksi lautakunta päätti hyväksyä Konkanlammen alueelle suunnitellut hakkuut jatkovalmisteluun.*

Konkanlammen alueen hakkuiden jatkovalmistelu aloitettiin yhdessä MHY:n kanssa. Konkanlammen alueelle suunniteltiin uudistushakkuita 1,3 ha. Hakkuiden valmistelun yhteydessä havaittiin, että suunniteltu uudistushakkuu kohdistuu osittain Simpele-Änkilä osayleiskaavassa luo-3 merkitylle alueelle.



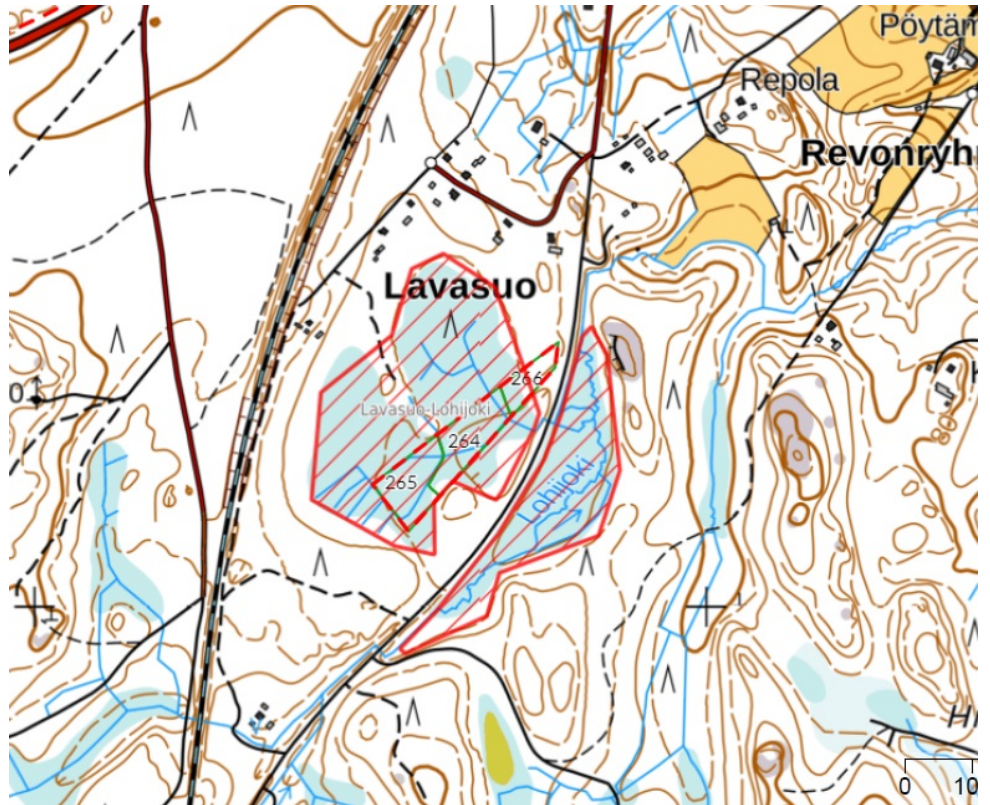
Kaavamerkintä luo-3:

### **LUONNON MONIMUOTOISUUDEN KANNALTA ERITYISEN TÄRKEÄ ALUE**

*Alueen osa, jolla sijaitsee luonnonsuojelulain 49 §:n perusteella suojeltuja liito-oravan lisääntymisja levähdyspaikkoja. Liito-oravan elinympäristön ja liikkumisen kannalta tarpeellinen puusto tulee säilyttää.*

Alueelle suunniteltu uudistushakkuu ei ole mahdollinen. Luo-3 alueella on mahdollista suorittaa poimintahakkuuta, jossa poistetaan harkiten puustoa säilyttäen liito-oravan elinympäristön ja liikkumisen kannalta tarpeellinen puusto.

Vaihtoehtoisena kohteena selviteltiin hakkuita kiinteistölle 689-434-30-6 Lohimaa. Puunmyyntisuunnitelman valmistelussa kävi ilmi, että kiinteistölle suunnitellut hakkuukuviot 264, 265 ja 266 sijoittuvat soiden suojelun täydennysehdotuskohteelle (SSTE).



ELY-keskus olisi kiinnostunut tekemään Rautjärven kunnalle suojelutarjouksen koskien Lohimaa-kiinteistöä. Suojeluvaihtoehtoina ovat:

1. kiinteistökauppa valtiolle luonnonsuojelutarkoituksiin tai
2. Yksityinen pysyvä suojelualue, jossa maapohja jää maanomistajan omistukseen.

Suojelu on vapaaehtoista. SSTE-rajaus ei estä hakkuita, mutta kyseisellä kohteella suojelu olisi hakkuiden sijaan hyvin suositeltava toimenpide. Kohde koostuu erilaisista korpisuotyypeistä, jotka ovat suolin ympäristönä hyvin arvokkaita ja vähälukuisia. Useat korpielinympäristöt voivat olla myös metsälain tarkoittamia erityisen tärkeitä elinympäristöjä. Lavasuon-Lohiojen kartoitusraportissa kuvaillaan kohdetta mm. seuraavasti:

*Rajaus on kaksiosainen. Läntinen osa-alue osa on I Salpausselän itärinteeseen sijoittuva suo, jonka lounaispuoliskoa hallitsevat pohjavesivaikutteiset rämeet sekä aitokorvet, joista osa on ojikkoasteella. Koillisosa koostuu pääasiassa metsäkortekorvista, joista osa on luonnontilaisia, osa ojitettuja (osa ojista puuttuu maastokartalta). Mikäli ojituksen tarkoituksena on ollut kuivattaa suota, tämä on epäonnistunut, sillä ojituksen kuivattavat vaikutukset ulottuvat lähinnä ojavalleihin, ja muita ojia ympäröiviä alueita ei voi luokitella edes ojikoiksi, vaan ne ovat edelleen lähinnä vesitaloudeltaan luonnontilaisia suota. Itäinen osa-alue koostuu turvemaan purosysteemiin liittyvistä lehtokorvista, jotka sijaitsevat enimmäkseen puron ja vanhan ratapenkan välisellä alueella.*

*Erittäin merkittävä kohde metsäkortekorpien ja pohjavesivaikutteisten rämeiden (mm. lyhytkorsirämeitä) suojelun kannalta. Merkittävä kohde lehtokorpien suojelun kannalta.*

Mikäli suojelu ei tule kyseeseen ja suunnitellut hakkuut on edelleen tarkoitus toteuttaa, tulee ennen hakkuita varmistaa Metsäkeskukselta, että kyseessä ei ole metsälain tarkoittamia korpityyppejä tai että korpien

hakkuut eivät ole sertifioidun vastaisia, mikäli alue kuuluu metsäsertifioidun piiriin. ELY suosittelee vahvasti SSTE-kohteille muita hakkuumuotoja kuin avohakkuu.

Mikäli avohakkuuta toteutetaan, suositellaan maanmuokkauksen tekemistä kevyesti tai mieluiten jättämällä muokkauksen tekemättä, jolloin suon vesitalous ei muuttuisi.

Esittelijä Tekninen johtaja Jylhä Juho

Päätösehdotus Elinympäristölautakunta päättää Konkalammen alueelle suunniteltujen poimintahakkuiden toteuttamisesta luo-3 kaavamerkinnän alueella. Lisäksi lautakunta käy keskustelun kiinteistöön 689-434-30-6 Lohimaa liittyvistä toimenpiteistä.

Päätös Elinympäristölautakunta päätti, että suunnitellut poimintahakkuut toteutetaan Konkalammen luo-3 kaavamerkinnän alueella. Lisäksi lautakunta päättää esittää kunnanhallitukselle, että soiden suojelun täydennysehdotuskohteelle sijoittuva kiinteistö 689-434-30-6 Lohimaa myydään valtiolle luonnonsuojelutarkoituksiin.

Kh 19.02.2024 § 26

Valmistelija Harri Anttila, kunnanjohtaja  
p. 0400 559 034, harri.anttila@rautjarvi.fi

Lohimaa -tilan 689-434-30-6 pinta-ala on n. 1,9 ha, josta suojeltavaksi esitettyä aluetta on n.1,7 ha.

Esittelijä Kunnanjohtaja Anttila Harri

Päätösehdotus Kunnanhallitus hyväksyy elinympäristölautakunnan esityksen ja antaa elinympäristöpalveluille tehtäväksi käydä neuvottelut Lohimaa -tilan myymisestä valtiolle luonnonsuojelutarkoituksiin.

Päätös Kunnanhallitus hyväksyi elinympäristölautakunnan esityksen päätösehdotuksen mukaisesti ja antoi elinympäristöpalveluille tehtäväksi käydä neuvottelut Lohimaa-tilan myymisestä.

Kh 14.10.2024 § 174  
123/02.07.01/2023

Valmistelija Ari Haapsaari, vs. rakennustarkastaja  
p. 040 153 4353, ari.haapsaari@rautjarvi.fi

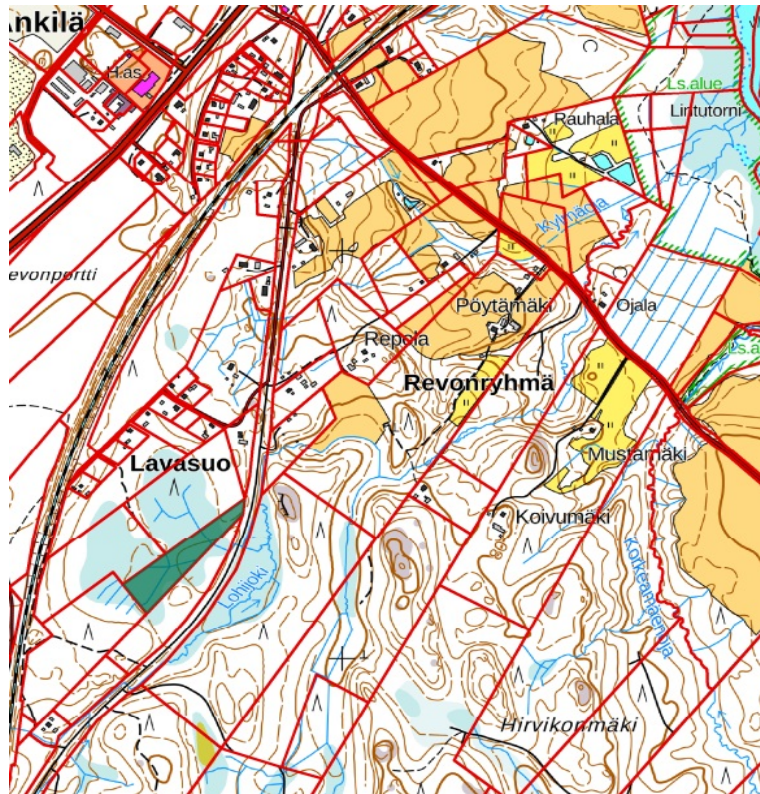
Lohimaa -tilan 689-434-30-6 pinta-ala on n. 1,9 ha, josta suojeltavaksi esitettyä aluetta on n.1,7 ha.

Kaakkois-Suomen elinkeino-, liikenne- ja ympäristökeskus on tehnyt Lohimaa tilasta ostotarjouksen kokonaisuudessaan ja tarjoaa Rautjärven kunnalle tilasta Lohimaa 686-434-30-6 tilan pinta-ala on



kiinteistörekisteriotteen mukaisesti 1,8960 hehtaaria. Tarjouksen hintana on kaksikymmentäkuusituhatta viisisataa (26 500) euroa.

Oston ehtona on tilalta poistettava vanha puutavara ja naapurikiinteistön rautaroina. Edellä mainitut on alueelta poistettu.



Elinympäristöpalvelut esittävät Lohimaa tilan myymistä valtiolle luonnonsuojelutarkoituksiin.

Esittelijä	Kunnanjohtaja Anttila Harri
Päätösehdotus	Kunnanhallitus hyväksyy Lohimaa tilan 686-434-30-6 myymisen Kaakkois-Suomen ELY-keskuksen tarjouksen mukaisesti 26.500 euron kauppahinnasta ja valtuuttaa kunnanjohtaja Harri Anttilan hyväksymään ja allekirjoittamaan kauppakirjan kunnan puolesta.
Päätös	Kunnanhallitus hyväksyi tilan myymiseen liittyvät toimet päätösehdotuksen mukaisesti.